

Transportstrategi för hållbar tillgänglighet i hela Skåne

Remissversion 20250425



Från transporter till tillgänglighet

Mobilitet är möjlighet till förflyttning – vår rörlighet. Detta är en grundläggande förmåga som påverkas av både personliga förutsättningar och yttre faktorer som infrastruktur och ekonomiska resurser.

Mobilitet i stor skala skapar trafik och transporter. Transporter kan ses som kostnaden för nyttjad mobilitet. Kostnaden kan vara både den ekonomiska kostnaden i form av förbrukad energi, men även externa kostnader som utsläpp, buller, trafikolyckor och barriärer.



Tillgänglighet är möjligheten att nå något önskvärt. Det kan innefatta arbetstillfällena, service, kultur, sociala sammanhang eller näringslivets tillväxtmöjligheter. Tillgängligheten är möjligheten – transporten är kostnaden.



Innehållsförteckning

1. Om Transportstrategi för tillgänglighet i hela Skåne	3
2. Mål	6
Övergripande mål	7
Ett inkluderande transportsystem	8
Ett robust transportsystem	9
Ett klimatneutralt transportsystem	10
3. Prioriterade utvecklingsområden	11
Hållbar omställning av transportsystemet	13
Teknisk utveckling och innovation av transportsystemet	15
Hållbart resande och aktiv val	17
Optimering och effektivisering av transportsystemet	19
4. Bakgrund till de strategiska inriktningarna	21
Dagens transportsystem	22
Befolkning, pendling och arbetsmarknad	23
Skåne i omvärlden	24
Säkerhet och redundans	25
Klimat och energi	26
Hälsa	27
5. Från strategi till hållbar tillgänglighet	28
Så genomförs strategin	29
Gemensamt ansvar för transportsystemets utveckling	30
Region Skånes roll	31
Uppföljning och utvärdering	32



1. Om Transportstrategi för hållbar tillgänglighet i hela Skåne

Transportstrategi för hållbar tillgänglighet i hela Skåne beskriver den långsiktiga inriktningen för utvecklingen av Skånes transportsystem. Som områdesstrategi kopplad till Skånes regionala utvecklingsstrategi, Det öppna Skåne, styr den Region Skånes utvecklingsarbete, vägleder kommuner och andra aktörer, samt utgör underlag för påverkansarbete. Strategin bidrar till att genomföra den regionala utvecklingsstrategin, särskilt inom det strategiska området Hela Skåne.

Om transportstrategin

Transportstrategi för hållbar tillgänglighet i hela Skåne beskriver den långsiktiga inriktningen för hur Skånes transportsystem ska utvecklas. Strategin är vägledande för beslut och prioriteringar inom transportplanering och kollektivtrafik. Målet med strategin är att skapa ett hållbart och tillgängligt transportsystem i hela Skåne.

Transportstrategin anger mål och ställningstaganden för transportsystemets utveckling och är en områdesstrategi kopplad till Skånes regionala utvecklingsstrategi, Det öppna Skåne. Tillsammans med Regionplan för Skåne bidrar den till att genomföra den regionala utvecklingsstrategin och främst det strategiska området Hela Skåne.

Transportstrategin styr Region Skånes interna utvecklingsarbete och vägleder de skånska kommunerna samt andra aktörer. Strategin utgör även ett underlag för påverkansarbete för att utveckla Skåne till en tillgänglig och konkurrenskraftig region.

Transportstrategin i det regionala utvecklingssystemet

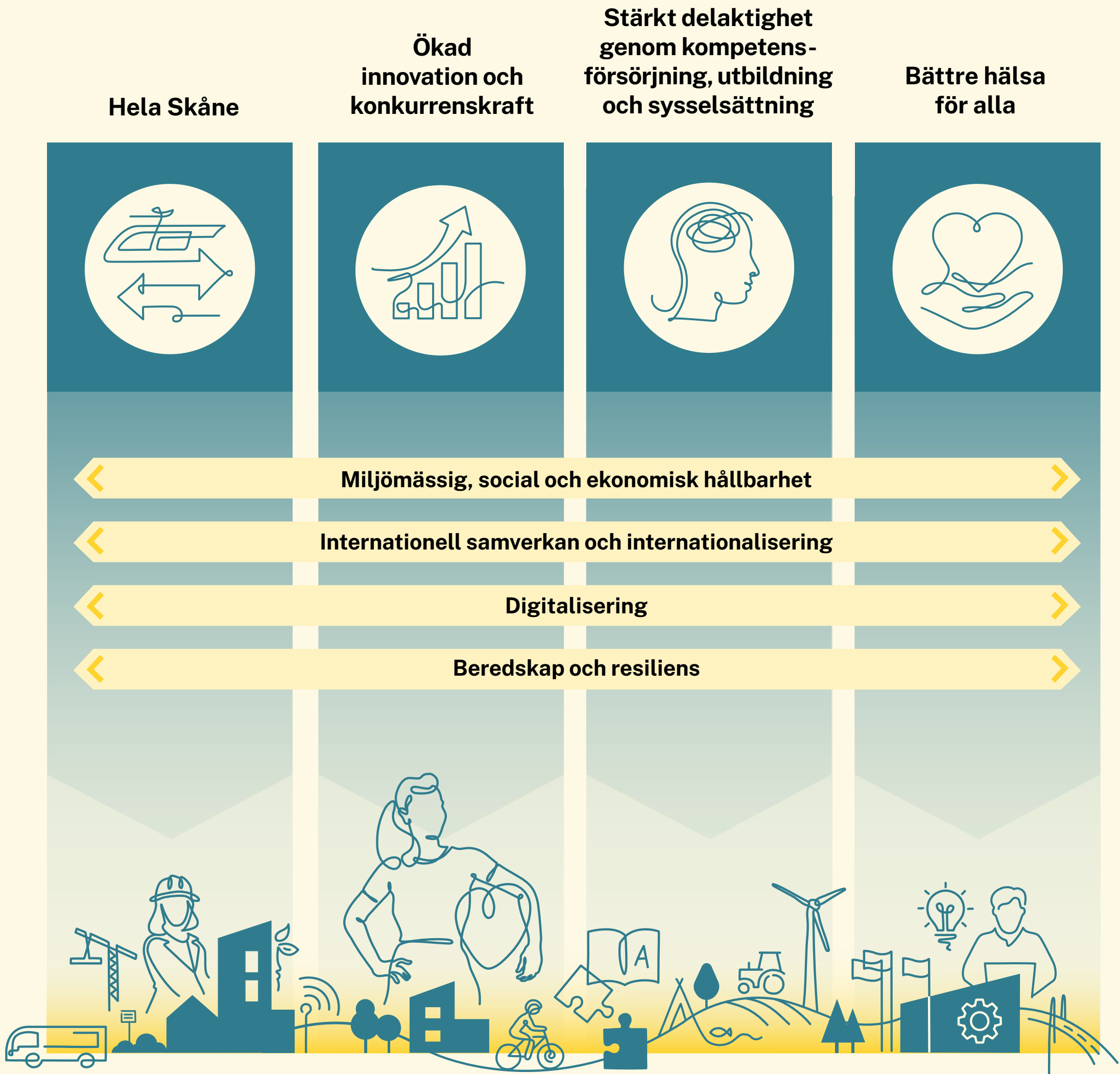
Skånes regionala utvecklingsstrategi Det öppna Skåne utgör grunden för det regionala utvecklingsarbetet och beskriver den gemensamma viljeriktningen för Skånes utveckling. Strategin utgår från fyra strategiska områden:

- Hela Skåne
- Ökad innovation och konkurrenskraft
- Stärkt delaktighet genom kompetensförsörjning, utbildning och sysselsättning
- Bättre hälsa för alla

De strategiska områdena kompletteras och genomförs av fyra långsiktiga tvärgående perspektiv:

- Miljömässig, social och ekonomisk hållbarhet
- Internationell samverkan
- Digitalisering
- Beredskap och resiliens

Genom dessa områden tar Region Skåne ett helhetsgrepp om de strukturella utmaningar Skåne står inför. Målet är att skapa en hållbar utveckling enligt Agenda 2030 genom att stärka både städer, mindre orter och landsbygd, förbättra infrastrukturen och skapa bättre förutsättningar för alla invånare att forma sina liv i ett demokratiskt och inkluderande samhälle.



Den Regionala utvecklingsstrategins fyra strategiska områden samt långsiktiga och tvärgående perspektiv.

Hela Skåne

Skåne ska vara en tillgänglig och sammanhållen region där alla kan bo och verka, oavsett var i Skåne de befinner sig. Med sitt strategiska läge och omfattande transportnätverk av vägar, järnvägar, hamnar och flygplatser bildar Skåne en av Sveriges största arbetsmarknader. Samtidigt möter Skåne flera utmaningar. Infrastrukturen är hårt belastad och väntas belastas ytterligare när Fehmarn Bält-förbindelsen öppnar. Samtidigt är den digitala uppkopplingen ojämnt fördelad i regionen, och energiförsörjningen är otillräcklig med endast 15 procents självförsörjning av el.

Målbilden för Hela Skåne fokuserar på:

- **Infrastruktur och fysisk planering som skapar värde för invånare och företag**
- **Infrastruktur som bidrar till ett klimat-anpassat Skåne**

För att hantera dessa utmaningar tar Region Skåne en aktiv roll inom flera områden. I rollen som ansvarig för regional utveckling arbetar Region Skåne med att utveckla transportinfrastrukturen, främja digital

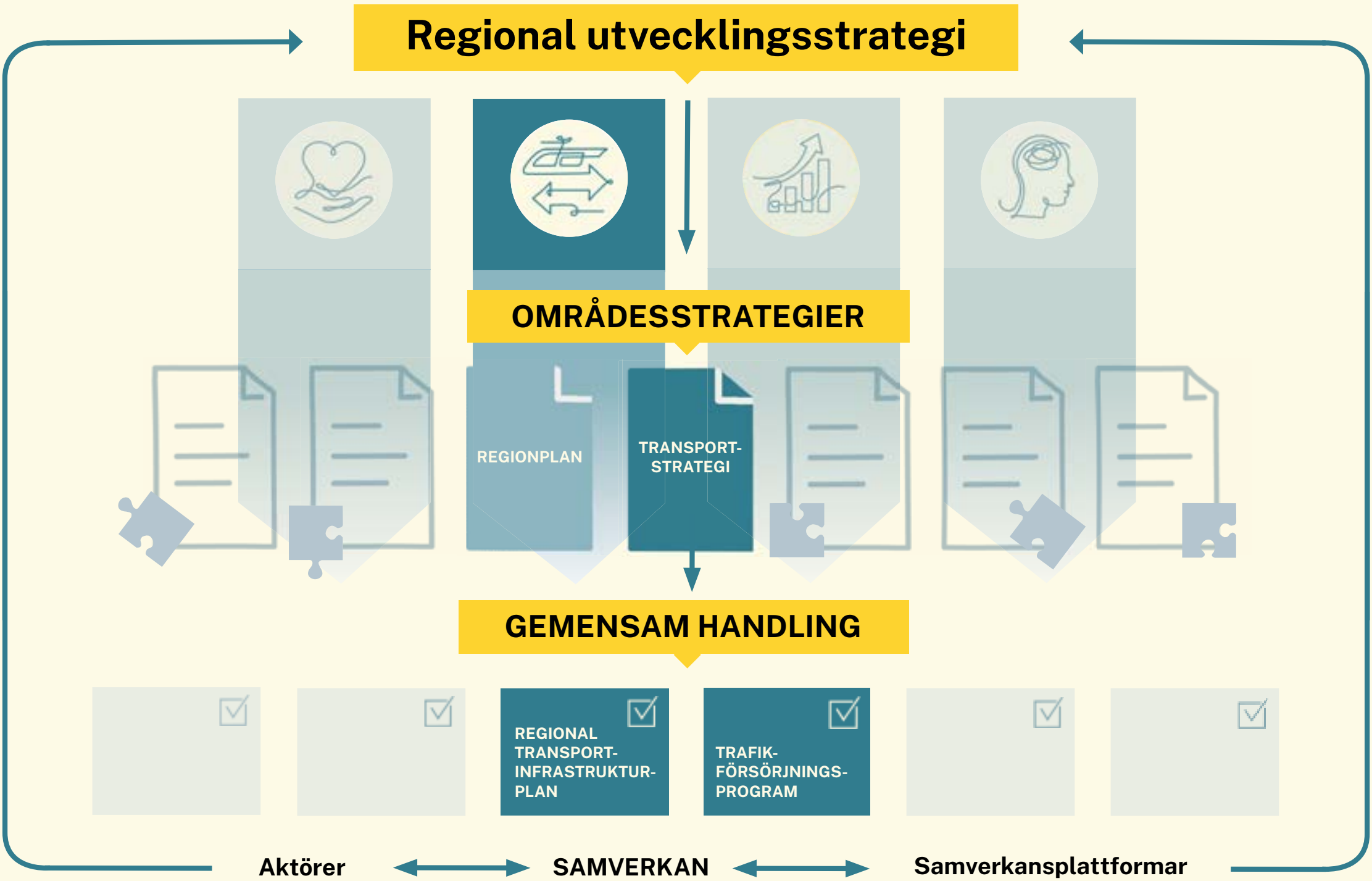
utveckling och öka energiproduktionen. Inom ramen för utvecklingsansvaret är Region Skåne också regionplaneorgan och ger vägledning till kommunerna i planeringen av mark- och vattenanvändning. Därtill driver Region Skåne den regionala kollektivtrafiken i sin roll som kollektivtrafikmyndighet. Genom dessa insatser arbetar Region Skåne för en hållbar utveckling som kommer hela Skåne till nytta.

Områdesstrategier

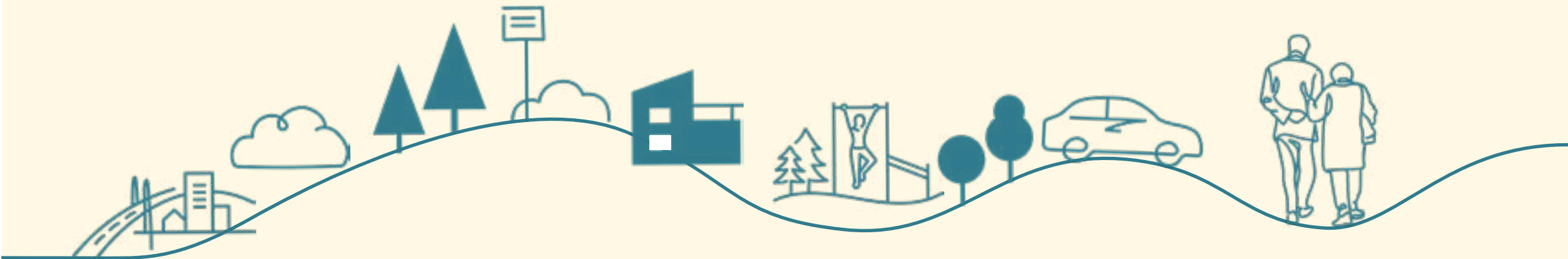
Den regionala utvecklingsstrategin fördjupas genom områdesstrategier. Områdesstrategier pekar ut långsiktiga vägval och mål som bidrar till att uppnå beslutade målsättningar i den regionala utvecklingsstrategin. Transportstrategin och Regionplan för Skåne är områdesstrategier som bidrar till målbilden för det strategiska område Hela Skåne.

Handlingsplaner

För att omsätta områdesstrategiernas intentioner i praktisk handling finns olika handlingsplaner, färdplaner och agendor. Arbetet med Transportstrategins handlingsplaner beskrivs närmare i kapitel **Från strategi till hållbar tillgänglighet**, som behandlar strategins genomförande.



Transportstratgins sammanhang i det regionala utvecklingssystemet.





2. Mål

Transportstrategin utgår från ett övergripande mål om ett transportsystem som skapar utveckling och hållbar tillgänglighet i hela Skåne. Det övergripande målet handlar om att alla ska kunna nå arbete, utbildning, kultur och service på ett hållbart sätt, oavsett var i Skåne de befinner sig.

För att nå målsättningen om hållbar tillgänglighet i hela Skåne har målet brutits ner i tre strategiska mål: Ett inkluderande transportsystem, ett robust transportsystem och ett klimatneutralt transportsystem. Tillsammans utgör de grunden för Skånes långsiktiga inriktning för hur transportsystemet ska utvecklas.

Övergripande mål

Ett transportsystem som skapar utveckling och hållbar tillgänglighet i hela Skåne.

I Skåne ska alla invånare kunna nå arbete, utbildning, fritidsaktiviteter, kultur och service på ett hållbart sätt. Hållbar tillgänglighet innebär att skapa förutsättningar för människors vardag och näringslivets verksamheter. Detta möjliggör närhet till viktiga platser, tillgång till olika transportalternativ och effektiva transportlösningar som har minimal miljöpåverkan.

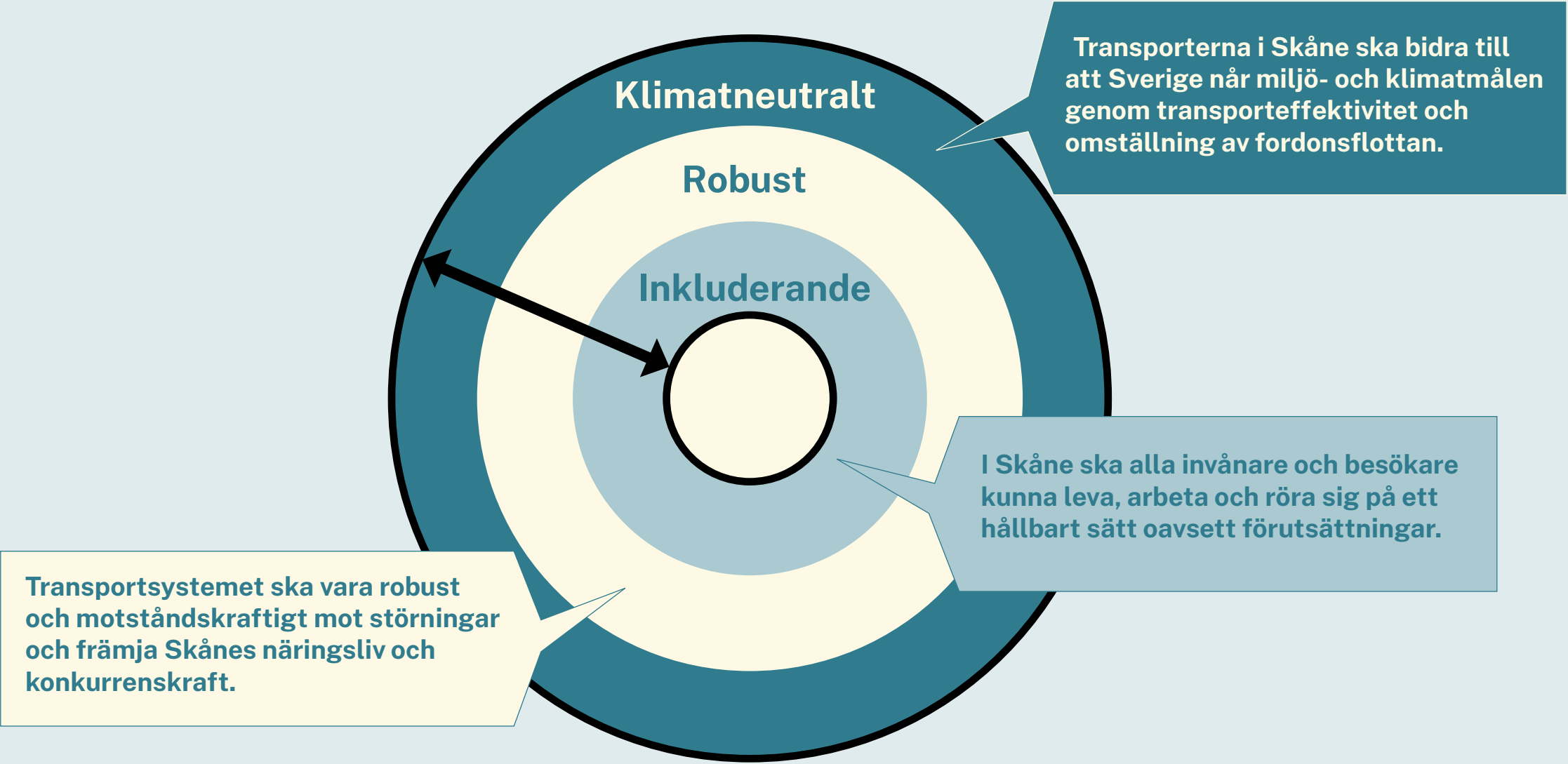
Tillgänglighet har flera dimensioner – geografisk, fysisk, ekonomisk och digital – som alla påverkar möjligheten att delta i samhället. Ett tillgängligt Skåne är ett sammanbundet Skåne som tar vara på regionens flerkärnighet. När människor enkelt kan mötas skapas förutsättningar för innovation och utveckling som gynnar hela Skåne.

Ett tillgängligt transportsystem hänger ihop med samhällsplaneringen. Med en strategisk planering av bostäder, arbetsplatser och service ökar tillgängligheten samtidigt som transportbehovet minskar. Skånes läge och närhet till kontinenten skapar unika möjligheter. Med goda förbindelser till omvärlden finns förutsättningar för företag att nå internationella marknader, samtidigt som invånare får tillgång till ett bredare utbud av arbete, kultur och utbildning. Tillgängligheten till Europa bidrar till Skånes attraktivitet och konkurrenskraft.

Transportsystemet i Skåne utvecklas i balans med miljön och utformas för att möta människors och näringslivets behov. Genom att prioritera hållbara transportlösningar skapas ett transporteffektivt system som både minskar klimatpåverkan och förbättrar framkomligheten. Ett transportsystem som är anpassat efter människorna – inte tvärtom – utgör grunden för ett hållbart och tillgängligt Skåne.



Ett transportsystem som skapar utveckling och hållbar tillgänglighet i hela Skåne



Modellen visar hur Skånes transportsystem ska utvecklas för att vara inkluderande i grunden, byggt på robusthet och ytterst bidra till klimatneutralitet. Den illustrerar balansen mellan att undvika brist på tillgänglighet som skapar orättvisor – och att inte överskrida planetens gränser genom ohållbar påverkan på miljön.



Ett inkluderande transportsystem

I Skåne ska alla invånare och besökare kunna leva, arbeta och röra sig på ett hållbart sätt oavsett förutsättningar.

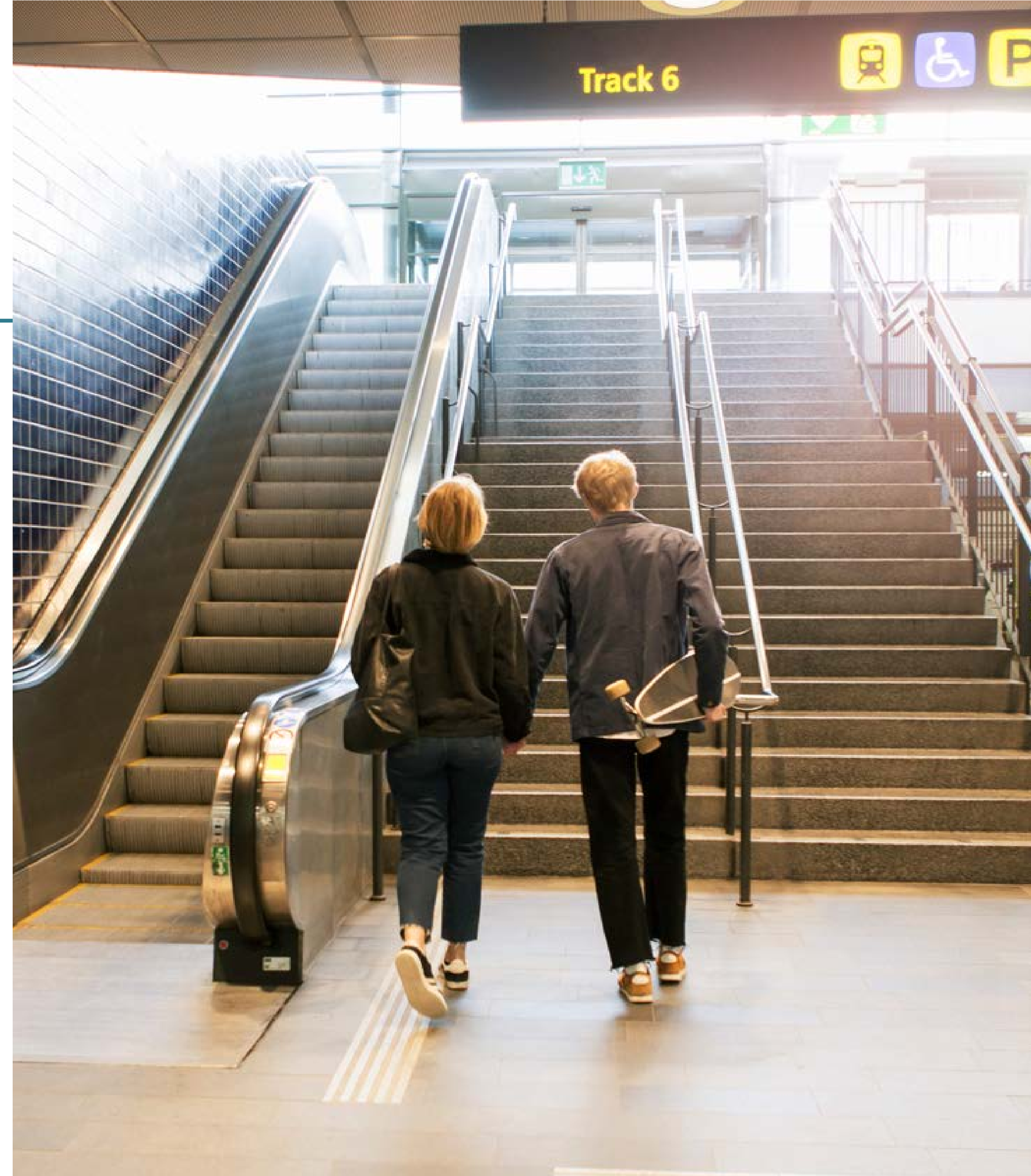
I Skåne är transportsystemet tillgängligt för alla. Alla invånare kan förflytta sig tryggt och självständigt oavsett ålder, kön, funktionsförmåga eller ekonomiska förutsättningar.

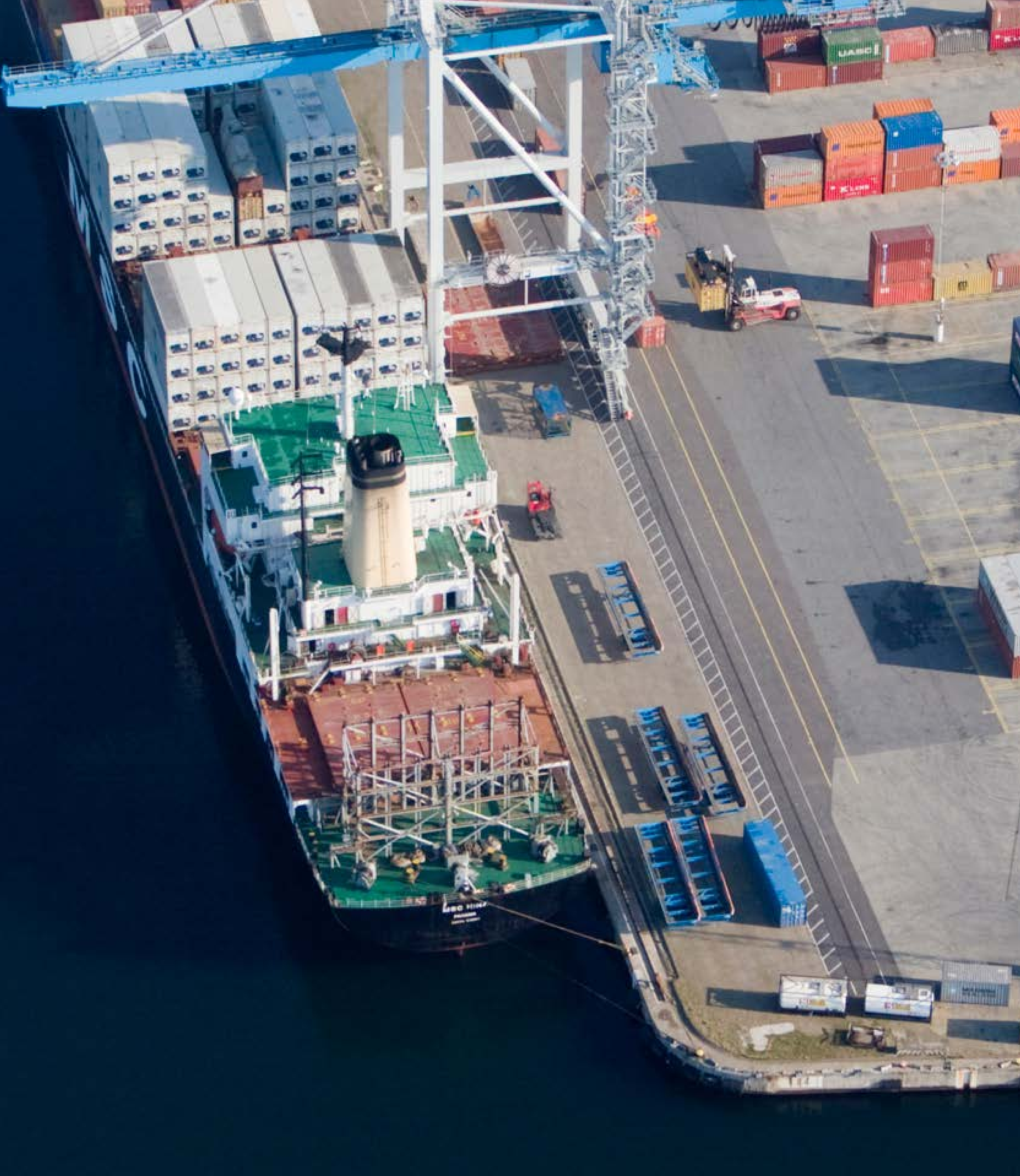
Ett inkluderande transportsystem skapar möjlighet till delaktighet i samhället genom tillförlitliga transportmöjligheter, både i städer och i Skånes landsbygd. Människors olika livssituationer och förändrade behov möts av ett flexibelt och anpassningsbart transportsystem.

Särskild hänsyn tas till grupper med störst behov och minst resurser. Barn, äldre och personer med funktionsnedsättning kan röra sig självständigt, säkert och med en acceptabel tidsåtgång. Personer utan tillgång till egen bil har goda möjligheter att nå arbete, utbildning, vård och sociala aktiviteter.

Negativa effekter från transportsystemet som buller, luftföroreningar och olycksrisker minskar och drabbar inte olika befolkningsgrupper eller områden oproportionerligt. Vid prioritering av investeringar vägs sociala hållbarhetsaspekter in tillsammans med miljömässiga och ekonomiska faktorer.

Inkludering genomsyrar hela transportplaneringen och säkerställer att resurser fördelas på ett sätt som främjar jämlikhet och delaktighet i hela Skåne.





Ett robust transportsystem

Transportsystemet ska vara robust och motståndskraftigt mot störningar och främja Skånes näringsliv och konkurrenskraft.

Transportsystemet i Skåne är rustat för att hantera olika påfrestningar med minimal påverkan. Detta för att säkerställa kontinuerlig funktion och hög tillförlitlighet för både resenärer och godstransporter.

Infrastrukturen och transportsystemet fungerar och är anpassat efter ett föränderligt klimat och klimatrelaterade risker som höjda havsnivåer, erosion, översvämningar och extrema väderhändelser. Transportsystemets viktigaste stråk tillsammans med kritiska och sårbara punkter är särskilt prioriterade.

Ett robust och motståndskraftigt transportsystem i Skåne är inte bara en förutsättning för att Skåne ska kunna fungera och utvecklas, utan är kritiskt för hela Sverige. Vid särskilda händelser som extremväder, störningar i viktiga IT-system, epidemier eller till och med i händelse av krig kan transportsystemets funktion upprätthållas.

Transportsystemet ger den tillgänglighet som är grundläggande för ett välfungerande samhälle. Det är också en viktig faktor för Skånes konkurrenskraft samt förmåga att locka företagsetableringar och investeringar. Ett robust system innebär en välutvecklad infrastruktur med en tydlig prioritering av förebyggande underhåll. Detta skapar ett system som står emot störningar och anpassar sig till framtidens utmaningar.



Ett klimatneutralt transportsystem

Transporterna i Skåne ska bidra till att Sverige når miljö- och klimatmålen genom transporteffektivitet och omställning av fordonsflottan.

I Skåne utvecklas transportsystemet samtidigt som utsläppen från växthusgaser kraftigt minskar och negativa miljöeffekter minimeras. Till år 2045 är transporterna helt fria från fossila bränslen och bidra till Sveriges mål om nettonollutsläpp av växthusgaser.

En ökad transporteffektivitet och omställning av fordonsflottan till fossilfria drivmedel lägger grunden för utsläppsminskningar av växthusgaser och negativa miljöeffekter. Genom smarta och effektiva transportlösningar minskar energianvändningen samtidigt som tillgängligheten förbättras.

Elektrifiering av både person- och godstransporter är en central del i omställningen. Produktionen av förnybar el ökar i takt med elektrifieringen och transportsystemets effektbehov. De flesta resor i Skånes städer görs med kollektivtrafik, cykel eller till fots samtidigt som antalet resor med bil minskar.

Som besöksdestination utvecklar Skåne hållbara transportlösningar som gör det enkelt för besökare att resa hållbart till och inom Skåne. Detta skyddar känsliga natur- och kulturmiljöer från överbelastning och bevarar Skånes attraktivitet för framtida generationer.

Ett klimatneutralt transportsystem stärker Skånes position som en framtidsinriktad region som tar ansvar för kommande generationers livskvalitet.





3. Prioriterade utvecklingsområden

För att nå målen om ett transportsystem som skapar utveckling och hållbar tillgänglighet i hela Skåne har fyra prioriterade utvecklingsområden pekats ut: Hållbar omställning, teknikutveckling och innovation, hållbart resande och aktiva val samt optimering och effektivisering. Inom respektive utvecklingsområde listas strategiska ställningstaganden som anger inriktningen för utvecklingen av transportsystemet i Skåne.

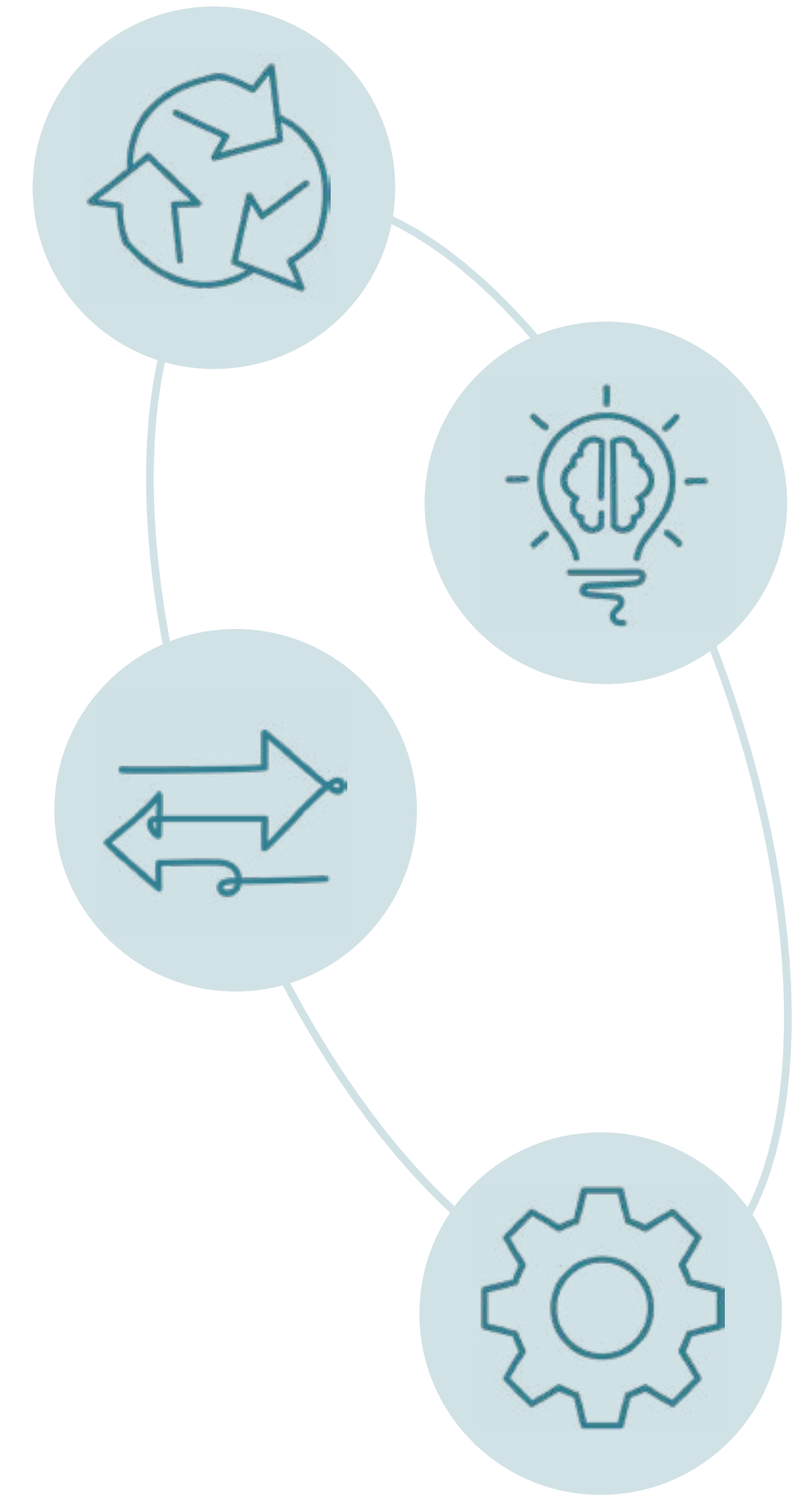


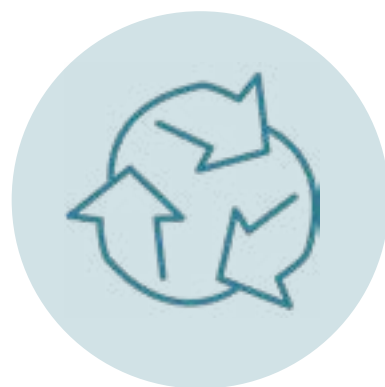
Fyra prioriterade utvecklingsområden

Med utgångspunkt i Skånes förutsättningar och framtida utmaningar som presenteras i Transportstrategins kapitel **Bakgrund till de strategiska inriktningarna**, har fyra strategiska utvecklingsområden för transportsystemet i Skåne identifierats. De fyra utvecklingsområdena är:

- **Hållbar omställning** utgör grunden för transportsystemets klimatomställning och fokuserar på fossilfria drivmedel, minskade utsläpp och klimatanpassning.
- **Teknikutveckling och innovation** fungerar som en accelerator för hållbar omställning och effektivisering genom nya digitala lösningar.
- **Hållbart resande och aktiva val** skapar förutsättningar för attraktiva alternativ till personbilen. Det bidrar till bättre folkhälsa samtidigt som klimatpåverkan reduceras.
- **Optimering och effektivisering** säkerställer att nyttan av befintlig infrastruktur maximeras och skapar robusthet mot störningar och oförutsedda händelser.

Till varje utvecklingsområde finns ställningstaganden som fungerar som vägledande principer för utvecklingen av Skånes transportsystem. Ställningstagandena utgör strategiska vägval som anger inriktningen för Skånes utvecklingsarbete. Tillsammans bildar de en sammanhållen strategi för att uppnå målet om hållbar tillgänglighet i hela Skåne genom ett inkluderande, robust och klimatneutralt transportsystem.





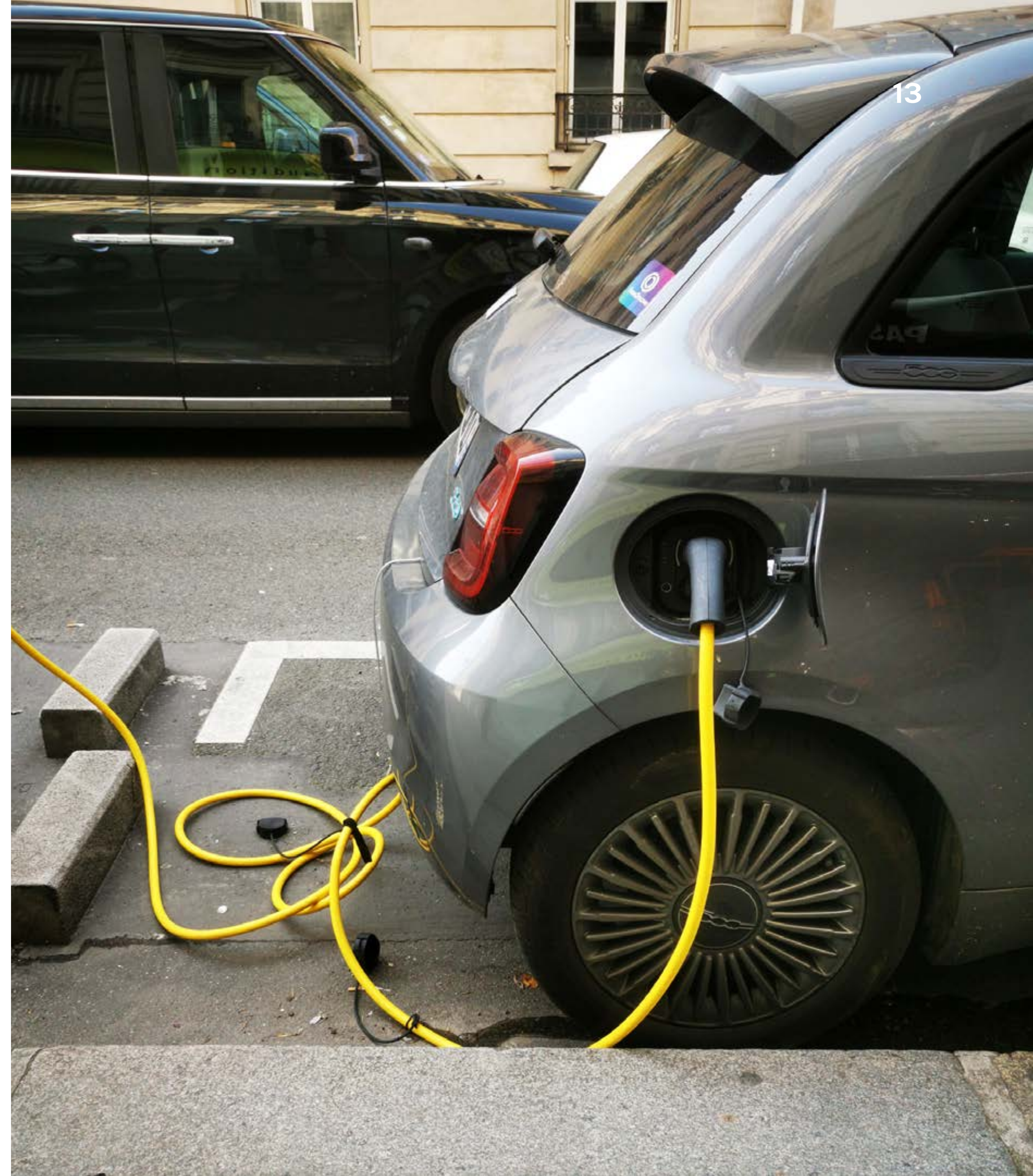
Hållbar omställning av transportsystemet

För att nå klimatmålen behöver Skåne en snabb omställning av transportsektorn genom två parallella spår: accelererad övergång till ett fossilfritt transportsystem och ökad transporteffektivitet.

Elektrifiering av både person- och godstransporter kompletterat med en utveckling av infrastruktur för fossila drivmedel är basen för fordonsflottans omställning. Detta kräver en utbyggd laddinfrastruktur och tillräcklig effekt i hela Skåne. För att minska utsläppen av växthusgaser och partiklar samt minska buller i städerna behöver transporterna effektiviseras. För persontrafiken innebär detta en överflyttning till kollektivtrafik, cykel och gång. För godstransporter krävs ökad samlastning och minskade tomkörningar.

Transportsystemet behöver klimatsäkras för att hantera effekterna av ett förändrat klimat, särskilt i utsatta lägen med risk för översvämningar, erosion och extremväder. I detta arbete är upprätthållandet av samhällsviktiga transportstråk av särskild betydelse.

Internationell samverkan, särskilt inom Öresundsregionen och EU, är nödvändig för gemensamma standarder och samordnade åtgärder. Den rättvisa omställningen ska säkerställa att alla delar av Skåne får likvärdiga möjligheter att minska klimatutsläppen, med särskild hänsyn till landsbygdens förutsättningar.





Strategiska ställningstaganden

Den fossilfria omställningen ska accelereras

I Skåne ska omställningstakten till fossilfria fordon accelereras samtidigt som laddinfrastruktur och infrastruktur för fossilfria drivmedel byggs ut. Långsiktiga ekonomiska incitament som möjliggör ökad konkurrenskraft för fossilfria fordon och drivmedel ska stärkas. Flygets omställning ska accelereras genom en övergång till hållbara flygbränslen samtidigt som en snabbare utveckling av el- och vätgasflyg behövs. Flygplatser i Skåne spelar en viktig roll i arbetet för en omställning tillsammans med flygbolagen.

Transporterna ska effektiviseras för minskade utsläpp och buller

I Skåne ska resor och transporter effektiviseras genom en smartare användning av kapacitet och befintliga fordon. För personresor innebär detta att fler ges möjlighet att välja effektiva och hållbara transportlösningar genom förbättrad tillgänglighet, samordning mellan olika trafikslag och ökad digitalisering. Genom ökad transporteffektivitet ska mer gods transporteras per sändning. Intelligent citylogistik ska effektivisera de urbana transporterna så att tillgänglig infrastruktur används bättre.

Bilresorna ska inte öka

Transportarbetet med personbilar ska inte öka i Skåne. På kort sikt behöver biltrafiken minska, särskilt i stadsområdena där yteffektiva och utsläppsfria transportslag prioriteras. I takt med personbilsflottans fossilfria omställning kan biltrafiken växa i landsbygdsområden där den fyller viktiga funktioner för tillgänglighet och näringslivsutveckling.

Omställningen måste vara rättvis

I Skåne ska alla ges lika möjlighet att minska sina relativa utsläpp, utan att personer eller företag med omfattande transportbehov drabbas oproportionerligt. Utsläppsminskningar och omställningen till ett fossilfritt transportsystem i Skåne ska inte ske på bekostnad av negativa miljöeffekter eller relativa utsläppsökningar i länder utanför EU:s utsläppshandelssystem.

Transportsystemet ska anpassas utifrån ett förändrat klimat

Transportsystemet i Skåne ska anpassas utifrån ett förändrat klimat, där särskilt viktiga transportstråk och funktioner för samhällsbärande verksamhet, näringslivets transporter och kollektivtrafik ska vara prioriterade för åtgärder i närtid. Infrastrukturplaneringen ska beakta effekterna av ett förändrat klimat och säkerställa att den möter krav på transportsystemets robusthet vid exempelvis ökad nederbörd, förändrade vattenflöden och vattennivåer.

Bidrag till strategins mål

Hållbar omställning stärker inkludering genom att minska miljörelaterade hälsorisker, förbättra kollektivtrafiken och skapa en rättvis tillgång till nya mobilitetslösningar. Robustheten ökar genom diversifierade energikällor, minskat importberoende och anpassningsåtgärder mot klimatförändringar. Hållbar omställning är avgörande för klimatneutralitet genom elektrifiering, ökad andel aktiv mobilitet och kollektivtrafik samt effektivare godstransporter, med olika lösningar för stad och landsbygd.



Teknisk utveckling och innovation av transportsystemet

Digitaliseringen av transportsystemet skapar möjligheter att effektivisera både person- och godstrafik. Teknologier som 5G och artificiell intelligens (AI) möjliggör nya lösningar som kan optimera trafikflöden, öka trafiksäkerheten och minska utsläppen. Däribland tekniker som intelligenta transportsystem, geofencing och autonoma fordon.

Digitalisering och automatisering är också en förutsättning för drönartransporter i det undre luft- rummet, vilket skapar en tredje dimension i transportsystemet. Inom drönarteknik och innovativ luftmobilitet finns potential att utveckla tjänster som ökar tillgängligheten i svåråtkomliga områden, säkrar snabbare transporter av samhällsviktiga leveranser och minskar den negativa miljöpåverkan från transportsektorn.

För att utnyttja dessa möjligheter behöver Skåne en väl utbyggd digital infrastruktur. Detta för att stödja möjligheten att bo, verka och leva i hela Skåne och

bidra till minskad miljöpåverkan genom att reducera behovet av fysiska transporter.

Den ökade digitaliseringen av transportsystemet medför nya sårbarheter. En utmaning är den digitala säkerheten när transportsystemets olika delar kopplas samman. Det finns också en risk för digitalt utanförskap om nya tjänster inte utformas med hänsyn till alla användares behov och förutsättningar. Samtidigt kan digitala lösningar öka tillgängligheten, särskilt för personer och näringar i områden med begränsat transportutbud.

Skåne har goda förutsättningar för innovation genom sitt starka nätverk av universitet, forskningsinstitut och företag. För att Skåne ska ligga i framkant inom digitalisering och innovation av transportsystemet krävs strategiska satsningar på digital infrastruktur, en samverkan mellan olika aktörer och en stegvis utveckling där kunskap byggs upp genom praktiska erfarenheter.





Strategiska ställningstaganden

Skåne ska ligga i framkant inom digital infrastruktur och innovativa lösningar

Skåne ska ligga i framkant inom ny teknik och digitalisering av transportsystemet. Det förutsätter säkra system och en utbyggd digital infrastruktur som möjliggör en implementering av ny teknik och framtida innovationer. Utbyggnad av digital infrastruktur ska ske längs Skånes viktiga transportstråk. Kunskap byggs upp successivt genom praktiska erfarenheter och tester.

Ny teknik ska minska ojämlikhet

Alla i Skåne ska kunna ta del av teknikens fördelar oavsett bakgrund, ålder eller förmåga. Den digitala omställningen av transportsystemet ska genomföras med hänsyn till olika gruppers behov, förutsättningar, digitala kunskaper och ekonomiska situation.

Utvecklingen av innovativ luftmobilitet ska främjas

För att främja utvecklingen av innovativ luftmobilitet i Skåne ska implementering och uppskalning av drönare med tillhörande system främjas. Detta för att skapa förutsättningar för samhällsnyttiga transporter i Skånes undre luftrum.

Digitaliseringens möjligheter inom logistik ska främjas

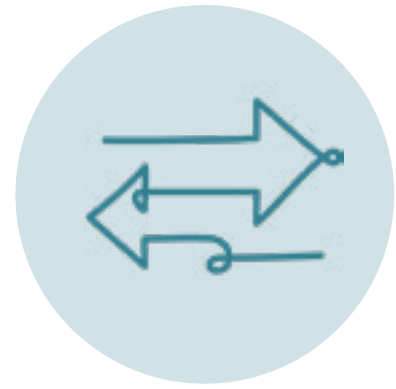
I Skåne ska digitaliseringens möjligheter inom logistik främjas med fokus på effektiv trafikförsörjning, intermodala lösningar och hållbar markanvändning.

Samverkan ska stödja innovationer

I Skåne ska samverkan mellan akademi, näringsliv och myndigheter stödja forskning och utveckling av innovativa transportlösningar som främjar tillgänglighet i hela Skåne genom hållbara transporter, personresor och fossilfria drivmedel.

Bidrag till strategins mål

Ny teknik och innovation stärker tillgängligheten genom användaranpassade digitala tjänster, sömlösa resekedjor och förbättrad tillgång till information. Robustheten ökar genom säkrare trafikledning, realtidsövervakning och förbättrad beredskap. Klimatmålen stöds genom optimerad energianvändning, smarta ruttval och bättre förutsättningar för delad mobilitet. Innovationer inom luftmobilitet skapar nya möjligheter för samhällskritiska transporter och effektiva leveranser över geografiska hinder.



Hållbart resande och aktiva val

Kollektivtrafik, gång och cykel är en central del av omställningen till ett hållbart transportsystem. Kollektivtrafiken bidrar till att skapa hållbar tillgänglighet i hela regionen och binder samman Skåne med omvärlden. Den aktiva mobiliteten bidrar till bättre folkhälsa, spelar en nyckelroll för kortare sträckor och som första eller sista delen av längre resor med kollektivtrafik.

Varierande förutsättningar i Skåne kräver olika lösningar. I Skånes mer glesbefolkade områden behövs flexibla lösningar som kompletterar den reguljära kollektivtrafiken. Här kommer bilen fortsatt ha en viktig roll men dess andel av pendlingsresorna till städerna behöver minska. Detta innebär att regionala kollektivtrafiknoder behöver utformas så att bilens roll som anslutningsfärdsmedel till kollektivtrafiken stärks. Noderna behöver också utvecklas till platser där kollektivtrafiken integreras sömlöst med nya mobilitetstjänster. Utöver detta krävs ett systematiskt arbete med att främja aktiva resval genom

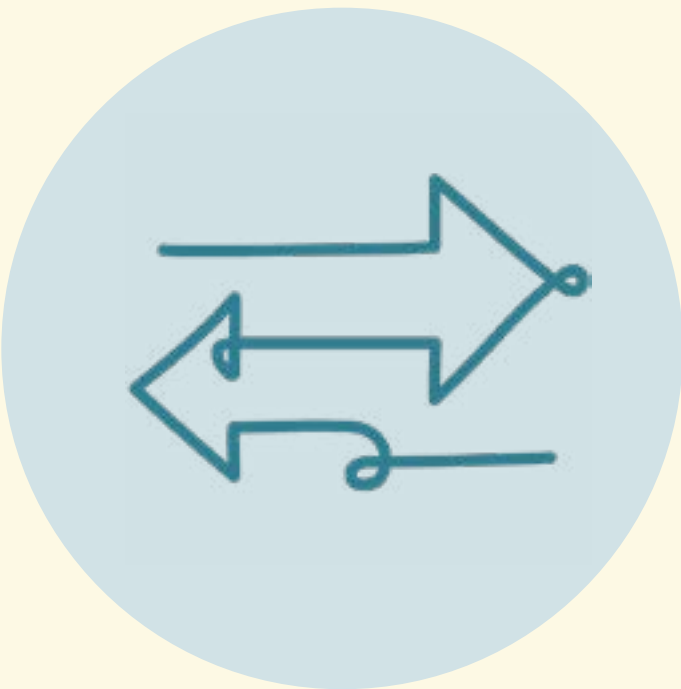
strategiska kommunikationsinsatser som ökar kunskapen om hållbara resealternativ.

I och till de större städerna ökar behovet av yteffektiva färdmedel som gång, cykel och kollektivtrafik samtidigt som biltrafiken behöver minska. Dessutom ställs nya krav på förmågan att kombinera god framkomlighet för kollektivtrafik med gröna och hälsofrämjande stadsmiljöer.

Skåne är en attraktiv destination som lockar allt fler besökare. För att Skåne ska kunna utvecklas som besöksmål på ett långsiktigt hållbart sätt behöver besöksnäringens transporter ställas om. Tillgängligheten till natur- och kulturbesöksmål behöver vara god även för de utan bil. Till skillnad från arbetspendling präglas fritidsresorna av ett mer varierat och oregelbundet resmönster som det kan vara svårare att anpassa kollektivtrafiken till. Utbudet behöver anpassas efter säsong på året, veckodag och tid på dygnet.



Strategiska ställningstaganden



Kollektivtrafiken ska vara robust, förutsägbar och flexibel

Kollektivtrafiken i Skåne ska vara robust, förutsägbar och anpassad för att möta efterfrågan i Skånes olika geografier. Den spelar en nyckelroll för tillgängligheten till och mellan Skånes tillväxtmotorer samt regionala kärnor. För resor till, inom och mellan dessa orter ska kollektivtrafik, gång och cykel vara det naturliga förstahandsvalet för de flesta invånare och besökare i Skåne. Kollektivtrafiken ska upplevas som trygg av alla resenärer.

Kollektivtrafiken ska utgöra ryggraden i ett system av kombinerade mobilitetstjänster

I Skåne ska kollektivtrafiken utgöra ryggraden i ett system av kombinerade mobilitetstjänster. Digitaliseringens möjligheter ska tillvaratas i större utsträckning för att främja såväl kollektivtrafikens befintliga utbud som förutsättningar att genomföra kombinerade resor. Kollektivtrafikens bytespunkter ska vara strukturbildande och utvecklas till attraktiva noder som förenklar invånarnas vardagsliv genom utökade funktioner och tjänster. Särskilt fokus ska läggas på god tillgänglighet med gång och cykel till kollektivtrafikens hållplatser.

Fotgängarens roll i stadsplaneringen ska stärkas

I Skåne ska fotgängarens roll i stadsplaneringen stärkas. Gångvänliga miljöer i städer och på landsbygd ska främjas och utformas med särskild hänsyn till barn, äldre och personer med funktionsnedsättning. Fotgängare ska prioriteras i stadsrummet genom omfördelning av yta, närhet mellan målpunkter och sammanhängande gångstråk utan barriärer.

Cykling mellan Skånes strategiska noder ska vara trygg och säker

Det ska vara möjligt att på ett tryggt och säkert sätt cykla mellan regionplanens strategiska noder. Förutsättningar för cykling ska stärkas där många människor bor och arbetar. Samhällsplaneringen ska stödja gång och cykel som det självklara transportvalet på kortare sträckor.

Aktiva resval ska uppmuntras

För att bidra till att aktiva resval görs med större medvetenhet behövs ökad kännedom om de alternativ som finns samt om olika transportmedels effekter på klimat och miljö, samhället och individen. Aktiva resval ska främjas genom riktade kommunikationsinsatser och resenärer ska motiveras och uppmuntras att välja aktiva och hållbara färdmedel. Erbjudanden och koncept som främjar hållbart resande ska utvecklas och testas.

Tillgängligheten till natur- och rekreationsområden ska stärkas

I Skåne ska tillgängligheten till natur- och rekreationsområden stärkas. Det ska ske genom satsningar på leder för cykling och vandring, attraktiva angoringspunkter, anpassad kollektivtrafik, innovation samt kombinerade mobilitetslösningar. Fokus ska vara att få bilister att välja hållbara alternativ och samtidigt ge fler möjlighet att ta del av Skånes natur- och kulturvärden. Utvecklingen ska ske utan att naturen belastas på ett negativt sätt.

Bidrag till strategins mål

Hållbart resande stärker inkludering genom att skapa ett transportsystem som är tillgängligt för alla oavsett ålder, förmåga, ekonomiska förutsättningar samt var i Skåne man bor. Samtidigt som det bidrar till att stärka möjlighet att ta del av utbildning i hela Skåne. Aktiv mobilitet förbättrar folkhälsan och ger fler möjlighet att röra sig självständigt. Robustheten ökar genom fler transportalternativ, vilket minskar sårbarheten vid störningar och möjliggör ett mer effektivt utnyttjande av kapaciteten. Förutsättningarna att nå klimatmålen ökar genom minskade utsläpp till följd av en överflyttning till fossilfria transportmedel, samtidigt som stadsmiljöer förbättras genom minskade störningar i form av buller och luftföroreningar.



Optimering och effektivisering av transportsystemet

Skånes växande befolkning och det ökande transportbehovet kräver en mer effektiv användning av befintlig transportinfrastruktur för att öka kapacitetsutnyttjandet och stärka robustheten.

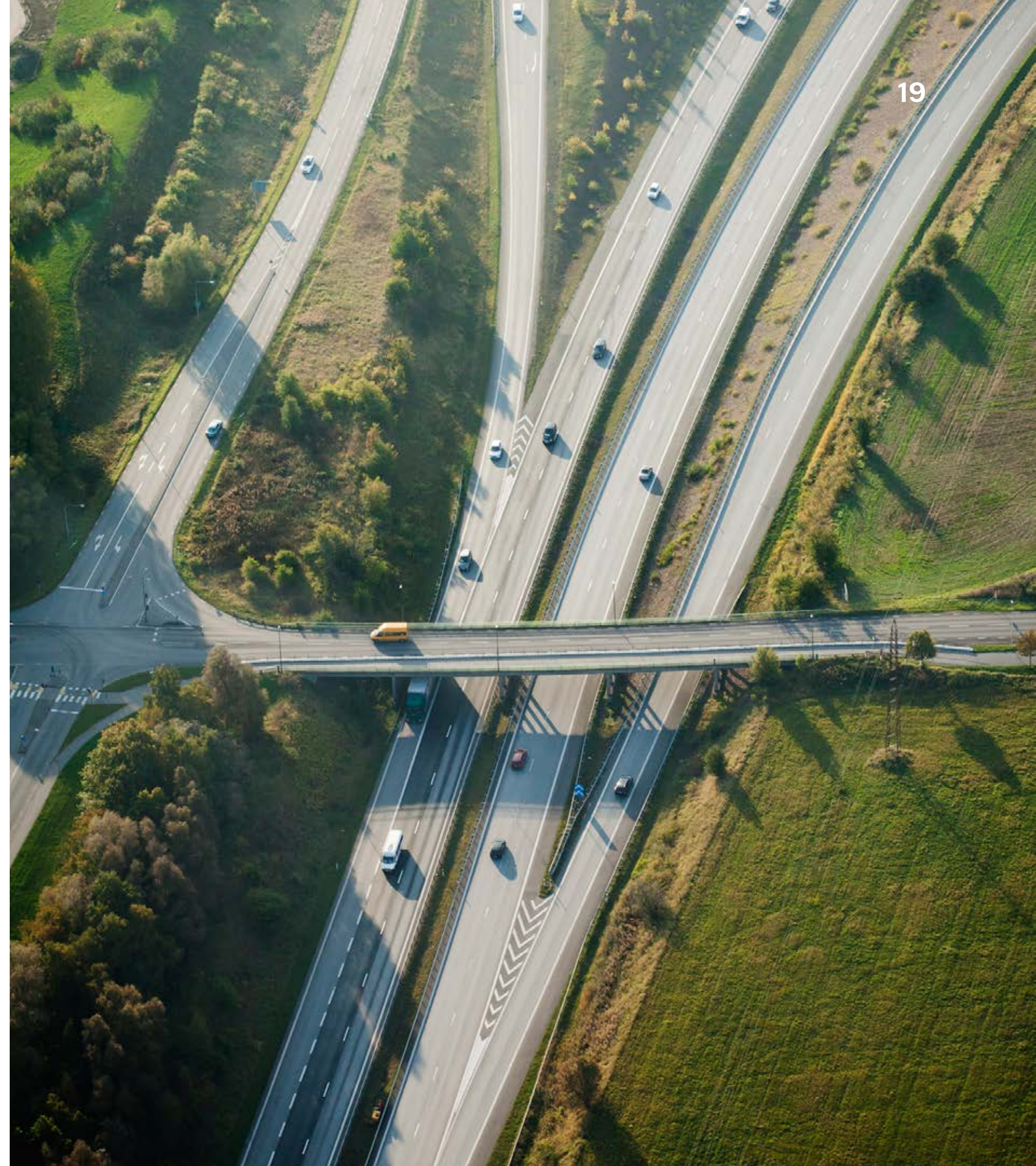
Fyrstegsprincipen, vars fyra steg kortfattat kan sammanfattas med (1) Tänk om, (2) Optimera, (3) Bygg om och (4) Bygg nytt, bidrar till god resurshushållning och hållbar samhällsutveckling. Steg 1- och 2-åtgärder behöver implementeras systematiskt för att påverka transportbehov och optimera användningen av befintlig infrastruktur innan om- eller nybyggnation övervägs.

Trafikens belastning på infrastrukturen behöver jämnas ut över dygnet för att minska trängseln i högtrafikperiod. Yteffektiv användning av transportsystemet förbättras genom prioritering av kollektivtrafik, gång och cykel. Bättre nyttjande av de rumsliga resurserna skapar mer utrymme för bostäder, grönområden samt gång- och cykelvägar. Frigjorda ytor

och ett optimerat transportsystem underlättar samordnad varudistribution i städerna.

Kapacitetsutnyttjandet i fordon ökas genom delade mobilitetstjänster. För godstransporter förbättras transporteffektiviteten genom längre och tyngre fordon samt genom ruttoptimering och samlastning. Kombination av olika transportslag vid strategiska bytespunkter och intermodala godsterminaler bidrar till ökad transporteffektivitet.

Robusthet och redundans förbättras genom förebyggande underhåll. Kritiska delar av infrastrukturen förstärks och utpekade omledningsvägar för både väg och järnväg, i vägnätet med tydlig vägvisning och tillräcklig bärighet, bidrar till redundans. Tillgången till drivmedel och laddstationer säkerställs även på alternativa omledningsvägar. Robusthet och en hög återhämtningsförmåga ger den bästa utgångspunkten i händelse av exempelvis extremväder, attentat, höjd beredskap och i värsta fall krig.





Strategiska ställningstaganden

Kapaciteten i transportsystemet ska användas effektivare

I Skåne ska kapaciteten i transportsystemet användas effektivare, både vad gäller människors resor och godstransporter. Persontransporterna ska effektiviseras genom att en kombination av kollektivtrafik och andra färdmedel främjas med hjälp av nya digitala tjänster och bättre planering. För godstransporterna främjas transporteffektiviteten bland annat genom ökad fyllnadsgrad, effektiviserade urbana transporter, förbättrad intermodalitet, längre och tyngre godståg samt genom att även här tillvarata digitaliseringens möjligheter.

Tillämpningen av fyrstegsprincipen ska öka

För att bidra till att styra utvecklingen mot ett transporteffektivt samhälle ska tillämpningen av fyrstegsprincipens steg 1 och 2 öka i Skåne. Det kräver en dialog om metodutveckling i samverkan med Trafikverket och andra aktörer. För att möjliggöra att medel frigörs till steg 1- och 2-åtgärder i den regionala infrastrukturplanen krävs ett aktivt påverkansarbete.

Kollektivtrafiken ska bidra till ett yteffektivt transportsystem

För att skapa yteffektivitet ska kollektivtrafiken i Skåne ha en betydande roll i omställningen mot ett hållbart transportsystem. För att det ska ske behöver kollektivtrafikens framkomlighet prioriteras, framför allt i städerna.

Resor och godstransporter ska fördelas jämnare över dygnet

I Skåne ska transportsystemet användas effektivare genom att resor och godstransporter, där det är möjligt, fördelas jämnare över dygnet. Därigenom främjas en effektivare användning av tillgänglig kapacitet.

Transportsystemets robusthet och redundans ska stärkas

Det skånska transportsystemet ska utvecklas så att robusthet och redundans stärks för att minimera konsekvenserna av störningar.

Bidrag till strategins mål

Optimering och effektivisering av transportsystemet stärker tillgängligheten genom bättre resursutnyttjande som skapar förutsättningar för fler att resa på önskat sätt. Robustheten ökar genom minskad sårbarhet för enskilda störningar när alternativa transportvägar och transportmedel finns tillgängliga. Klimatmålen främjas genom effektivare energianvändning och bättre utnyttjande av befintlig infrastruktur, vilket även minskar behovet av nybyggnation.



4. Bakgrund till de strategiska inriktningarna

Transportsystemets utveckling påverkas av en rad faktorer som sätter ramar och skapar förutsättningar för framtida strategiska val. Förståelse för dessa är grundläggande för att kunna utforma en effektiv och målstyrd transportstrategi.

Förutsättningarna i dagens transportsystem, en föränderlig demografi, Skånes koppling till omvärlden och ett förändrat klimat är alla nycklar till att skapa robusta och framtidssäkrade strategier.



Dagens transportsystem

Skåne har, i jämförelse med andra regioner i Sverige och Europa, relativt god tillgänglighet tack vare väl-utvecklad kollektivtrafik och infrastruktur. Skåne är också till stora delar tätbefolkat med korta avstånd, vilket skapar möjlighet för rörelse till fots och cykel. Skånes geografiska läge innebär att en stor del av transporterna till och från den Skandinaviska halvön sker via Skåne.

Samtidigt har Skåne ett uppdämt underhållsbehov och kapacitetsutmaningar för delar av både järnvägen och det övergripande vägnätet. Det finns även utmaningar med kollektivtrafikens robusthet och förutsägbarhet.

Utbyggnaden av infrastruktur för laddning och tankning av fossilfria drivmedel i Skåne har kommit en bit på vägen men utbyggnadstakten behöver öka. När det gäller laddning av elfordon väntas den största delen att ske i anslutning till hemmet och i depåer för tunga fordon.

I Skåne finns generellt goda möjligheter att transportera sig till fots och på cykel men speciellt på landsbygden och mellan orter finns det brister. Här blir fotgängare och cyklister ofta hänvisade till vägrenar som upplevs som otrygga.

Fritidsresor utgör cirka en tredjedel av alla resor i Skåne och är i hög grad bilberoende. Skåne har relativt lite tätortsnära och allemansrättsligt tillgänglig natur, särskilt i sydvästra delen där befolkningen

är störst. Många natur- och friluftsområden är också svårtillgängliga för de utan bil.

Den digitala infrastrukturen i Skåne är väl utbyggd, men tillgången till digital uppkoppling varierar betydligt mellan olika kommuner samt mellan stad och landsbygd. EU-kommissionens direktiv för datahantering öppnar upp för nya möjligheter att utveckla bättre mobilitetstjänster som bygger på delade data från uppkopplade enheter. För att det ska fungera måste olika tekniska system kunna kommunicera med varandra på ett smidigt sätt.

För transportsystemet innebär detta:

- Ökat behov av kapacitet kring logistiska knutpunkter
- Behov av att adressera det eftersläpande underhållet av infrastrukturen
- Marknadens behov av infrastruktur för fossilfria drivmedel och laddning behöver mötas
- Skåningarnas behov av tillgänglighet till natur- och friluftsområden behöver tillgodoses
- Behov av snabb och tillförlitlig digital infrastruktur i hela Skåne

Befolkning, pendling och arbetsmarknad

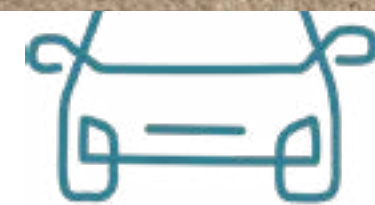
Skåne har cirka 1,4 miljoner invånare. Befolkning förväntas öka men i en långsammare takt än tidigare prognos och till år 2050 har befolkningen ökat till cirka 1,6 miljoner. Den demografiska strukturen kommer att ha genomgått betydande förändringar, med en fortsatt åldrande befolkning där omkring en fjärdedel är över 65 år. Andelen över 85 år kommer nästan att ha fördubblats. Urbaniseringstrenden väntas fortsätta och enligt prognoser kommer över hälften av Skånes befolkningstillväxt fram till år 2050 att ske i Malmö, Lund och Helsingborg.

Pendlingen inom Skåne är stor och växer i takt med att befolkningen ökar. Den sträcker sig i hög grad över kommungränser och de största pendlingsströmmarna går till och mellan de större städerna Malmö, Lund och Helsingborg. Interaktionen mellan de östra och västra delarna av Skåne är låg. Danmark och Köpenhamn är en viktig gränsöverskridande pendlingsrelation men hämmas fortfarande av gränshinder. Även Stockholm och Göteborg är viktiga kopplingar.

Till 2050 väntas arbetsmarknaden ha transformerats genom teknologisk utveckling. Automatisering och artificiell intelligens kommer förändra många traditionella yrken, och ställa nya krav på kompetens och flexibilitet. Klimatomställningen kommer att driva på förändringar i näringslivsstrukturen. Distansarbete kan, om det etablerar sig som norm, förändra både arbetsplatser och bosättningsmönster.

För transportsystemet innebär detta:

- Ökat behov av kapacitetsstark kollektivtrafik i viktiga stråk mellan de större städerna
- Behov av att säkerställa grundläggande tillgänglighet i områden med lägre befolkningstillväxt
- Ökat behov av yteffektiva transportslag i växande stadsområden
- Ändrade pendlingsmönster med färre dagliga arbetsresor men längre pendlingsavstånd





Skåne i omvärlden

Skåne är en viktig gods- och logistikregion med central betydelse för Sveriges BNP och varuförsörjning. Öresundsbron och Skånes hamnar är särskilt viktiga för Sveriges försörjningskedja då de hanterar en stor del av landets import och export. Skåne har en viktig funktion i det transeuropeiska transportnätet, TEN-T, med tre urbana noder, fyra hamnar och en flygplats som ingår i nätverket.

Med öppnandet av Fehmarn Bält-förbindelsen kommer restiden till Hamburg och Tyskland att minska avsevärt. Detta öppnar upp för nya möjligheter för arbetsmarknadsutbyte och näringslivsutveckling med norra Tyskland. Förbindelsen väntas även leda till en ökning av transitflöden genom Skåne. Samtidigt beräknas den planerade utbyggnaden av nya spår mellan Lund och Hässleholm som kommer att tillföra ökad kapacitet att vara klar först långt senare.

Förutom sin betydelse inom godstransporter, är Skåne också en attraktiv destination för turism och antalet besökare till regionen ökar. Klimatförändringarna kan bidra till att turismen växer ytterligare i framtiden.

Skånes flygplatser samt närheten till Köpenhamns flygplats skapar nationell och internationell tillgäng-

lighet. De regionala flygplatserna spelar dessutom en viktig roll som en del av den samhällskritiska infrastrukturen och fyller samhällsviktiga funktioner.

Skåne medverkar också i flera interregionala samarbeten, såsom Greater Copenhagen och String-samarbetet samt samverkar med sina grannregioner inom Regionsamverkan Sydsverige. Skånes medverkande i dessa samarbeten kan bidra till ökad internationalisering. Det kan också skapa ett mer sammanhållet och effektivt transportsystem. Detta sker genom förbättrade gränsöverskridande förbindelser, effektivisering av godstransporter och förbättrad kollektivtrafik.

För transportsystemet innebär detta:

- Integrationen mot Danmark och Tyskland förstärker behovet av kapacitetsförbättringar i gränsöverskridande förbindelser
- Ökat behov av gränsöverskridande samordning och planering
- Ökat behov av effektiva logistiksystem

Säkerhet och redundans

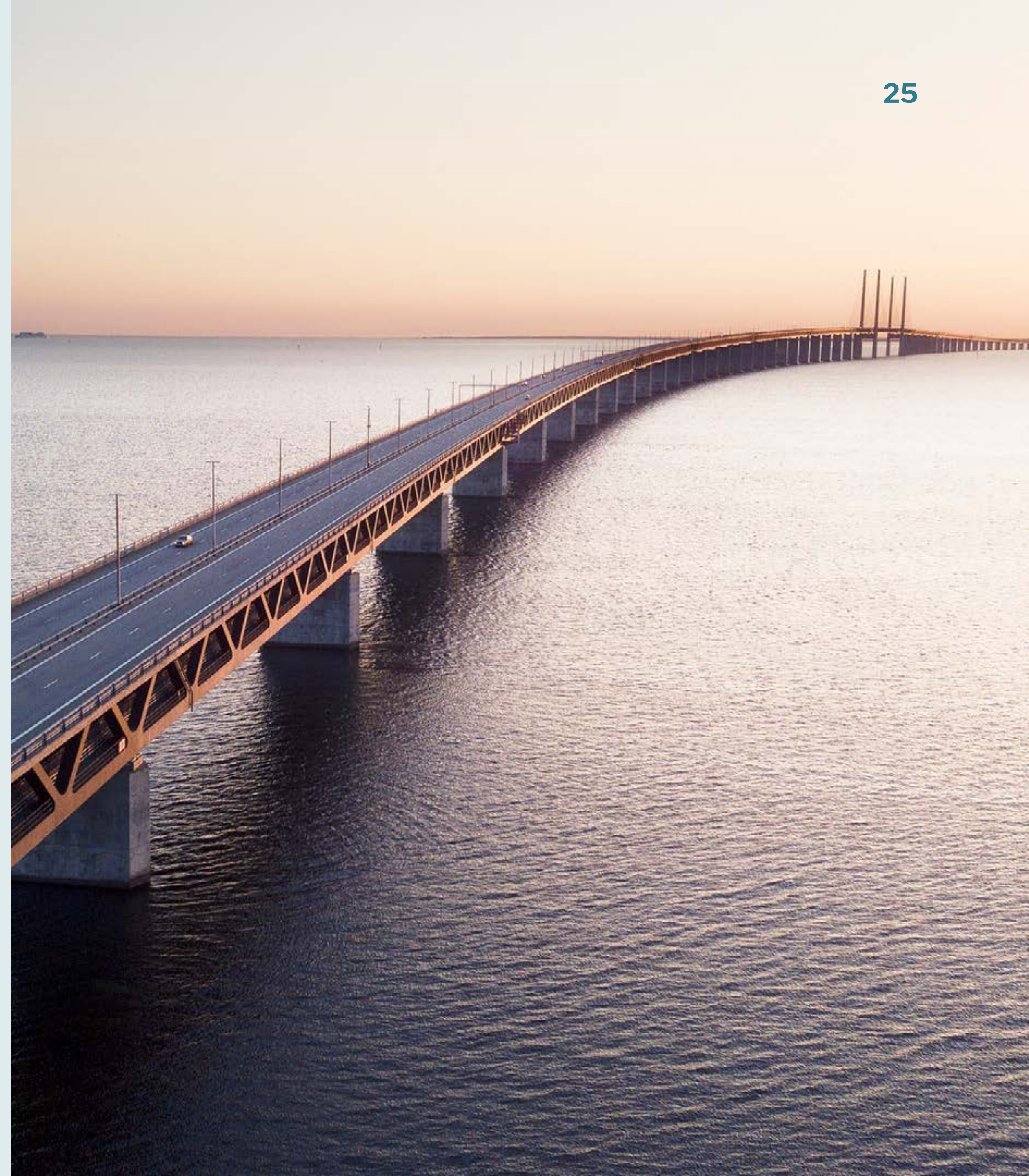
Klimatförändringarna och det osäkra omvärldsläget ställer nya krav på samhällets motståndskraft och på förmåga att upprätthålla samhällsviktiga verksamheter och kritiska funktioner. Klimatförändringarna utgör ett hot mot transportinfrastrukturens robusthet både idag och på lång sikt. Samtidigt innebär det försämrade säkerhetspolitiska läget att transportinfrastrukturen är sårbar för attacker och störningar. Skånes infrastruktur är kritisk för hela Sveriges försörjning och näringsliv. Detta ställer höga krav på transportsystemets tillförlitlighet och förmåga att hantera störningar.

Infrastrukturens betydelse ur ett beredskapsperspektiv har fått ökat fokus genom Sveriges medlemskap i NATO. För godstransporter in och ut ur Sverige finns idag utmaningar med redundans för gods på järnväg då merparten av järnvägsgodset går via Öresundsbron. Utöver Öresundsbron finns järnvägsfärjetrafik främst via Trelleborgs hamn. Med öppnandet av Fehmarn Bält-förbindelsen finns en

risk att järnvägsfärjorna försvinner vilket minskar redundansen för järnvägsgodset. Fehmarn Bält-förbindelsen kommer även att bygga på befintliga utmaningar med kapacitetsbrist i ett redan störningskänsligt system.

För transportsystemetv innebär detta:

- Ökat behov av att klimatsäkra transportsystemet
- Förmågan att upprätthålla transportinfrastrukturens samhällskritiska funktioner vid kriser
- Behov av att säkerställa alternativa transportvägar, särskilt för järnvägsgods, för att upprätthålla redundans i systemet



Klimat och energi

Den globala uppvärmningen har passerat 1.5 grader och överskridit Parisavtalets mål. Klimatförändringarnas effekter och konsekvenser blir allt tydligare och extrema väderhändelser ökar i frekvens och intensitet. Skåne är särskilt påverkat av havsnivåhöjning, erosion och översvämningar.

Sveriges riksdag har antagit ett överordnat mål om att utsläpp av växthusgaser ska minska kraftigt och senast år 2045 vara nettonoll. Nettonoll betyder att utsläppen av växthusgaser ska vara lika stora som det naturen och olika tekniska lösningar fånga in ur luften. Transportsektorns bidrag till målet regleras i klimatlagen som utgör den övergripande ramen för Sveriges klimatarbete. Klimatlagen fastställer att regeringen ska bedriva ett klimatpolitiskt arbete som utgår från det långsiktiga målet att Sverige senast 2045 inte ska ha några nettoutsläpp av växthusgaser.

Ungefär en tredjedel av Sveriges och Skånes totala utsläpp av växthusgaser orsakas av inrikes transporter och transportsektorn är en av de sektorer som omfattas av det klimatpolitiska ramverket som har bäst förutsättningar att nå nollutsläpp år 2045. Trafikverket bedömer att det behövs fler åtgärder än de som redan är beslutade för att nå målen. Detta baseras på att nuvarande styrmedel endast beräknas räcka till omkring 80 procents minskning av växthusgasutsläpp till 2045.

Skåne har särskilda förutsättningar som påverkar hur vi kan nå klimatmålen. Transittrafiken på väg och sjöfart bidrar till en stor del av Skånes territoriella utsläpp av växthusgaser men styrs och regleras till stor del av EU. Samtidigt finns det i Skåne, jämfört med andra regioner i Sverige, mycket goda förutsättningar att resa med hållbara färdmedel.

Den påbörjade elektrifieringen av transportsystemet är huvudspåret för transportsektorns omställning från både nationell och EU-nivå och effektbehovet ökar snabbt. Samtidigt har Skåne ett stort behov av mer fossilfri elproduktion för att minska risken för kapacitets- och effektbrist i Skåne samt för att minska elpriset. För att minska Skånes sårbarhet behöver självförsörjningsgraden öka inom de närmsta åren. Smart styrning av elförbrukning kan bidra till att hantera effekttoppar. Utveckling av energilagringssystem kan förbättra möjligheterna att balansera energisystemet.

För transportsystemet innebär detta:

- Behov av förbättrad energiförsörjning för att stödja elektrifieringen av transportsystemet.
- Behov av samarbete mellan energisektorn och transportsektorn för att säkerställa en tillförlitlig energiförsörjning.
- Ökad betydelse av energieffektiva och smarta transportlösningar





Hälsa

Hälsoutvecklingen i Skåne visar både positiva och negativa trender. De senaste två årtiondena har medellivslängden ökat och frånvarodagar på grund av ohälsa minskat. Samtidigt kvarstår tydliga hälsoskillnader mellan olika samhällsgrupper och kommuner i Skåne. Människor med kort utbildning eller låg socioekonomisk standard har generellt sämre hälsa. Psykisk ohälsa har de senaste åren ökat bland unga och är vanligare bland kvinnor än män. Medan två tredjedelar av skåningarna uppnår rekommenderad nivå av fysisk aktivitet ökar andelen med övervikt.

Transportsystemet har betydande negativa effekter på folkhälsan samtidigt som aktiv mobilitet ger betydande hälsovinster. Varje år orsakar luftföroreningar flera tusen förtida dödsfall i Sverige. Barn är extra sårbara, förskolebarn i trafiktäta storstadsområden riskerar att andas in en dubbelt så hög dos av luftföroreningar jämfört med barn i medelstora och mindre orter. Vägbuller från transporter ökar risken för högt blodtryck, och studier visar att pendlare är mer stressade och sover sämre än personer som går eller cyklar till jobbet.

Riksdagen har beslutat att nollvisionen ska vara grund för trafiksäkerhetsarbetet i Sverige. Målsättningen är att ingen ska dödas eller skadas allvarligt inom vägtransportsystemet. Antalet som omkommit eller allvarligt skadats i trafiken har minskat, men det gäller särskilt för trafikanter i motorfordon. Fotgängare och cyklister utgör idag en större del av de som skadas allvarligt i trafiken jämfört med tidigare.

Under de närmaste åren kommer den demografiska utvecklingen och förändrade åldersstrukturen att ställa nya krav på hälso- och sjukvården. Som ett svar på det pågår omställning till framtidens hälsosystem som kommer innebära en annorlunda vårdstruktur med mer vård i hemmet och digitala lösningar. Detta ställer krav på en starkare koppling mellan sjukvården och transportplaneringen. Utifrån ett hälso- och sjukvårdsperspektiv är det angeläget med ett robust vägnät med säker framkomlighet för sjukvårdens olika fordon såsom mobila vårdteam och utryckningsfordon.

För transportsystemet innebär detta:

- Ökat behov av ett tillgänglighetsanpassat transportsystem när andelen äldre ökar
- Behov av säkra skolvägar och möjlighet till självständig mobilitet för barn och unga.
- Ökat behov av hälsofrämjande samhällsplanering för att minska och hantera luftföroreningar samt buller och skapa ett transportsystem som stödjer ökad fysisk aktivitet
- Transportsystemet och infrastrukturen kommer behöva utvecklas för att stödja en ökad andel vård i hemmet, vilket omfattar både fysiska vårdbesök och digital vård.



5. Från strategi till hållbar tillgänglighet

Det är först när transportstrategin omsätts i praktiskt arbete som den verkliga förändringen sker. Transportstrategin är vägledande för utvecklingen av Skånes transportsystem och säkerställer att olika planeringsprocesser och planer samverkar mot gemensamma mål. För att nå målen i transportstrategin krävs en aktiv samverkan mellan Region Skåne och berörda aktörer.

Så genomförs strategin

Strategins intentioner genomförs dels genom lagstadgade planer och program, dels genom nya kompletterande handlingsplaner.

Lagstadgade planer och program

Regionplan för Skåne

Regionplanen är en områdesstrategi och pekar ut de fysiska strukturer som behövs för att skapa attraktiva livsmiljöer och konkurrenskraft i hela Skåne, däribland kollektivtrafiknoder, stråk och infrastruktur.

En aktualiseringsprövning pågår under 2025 där transportstrategins inriktning kommer att vara vägledande för översynen.

Regional transportinfrastrukturplan

Tillsammans med den nationella planen för transportinfrastruktur, visar den Regionala transportinfrastrukturplanen vilka investeringar som ska göras på infrastruktur i Skåne de närmaste tolv åren.

En ny plan för 2026–2037 är under framtagande med planerat antagande 2026. Planen bidrar till att stärka genomförandet av transportstrategins prioriterade områden och utveckling.

Trafikförsörjningsprogram

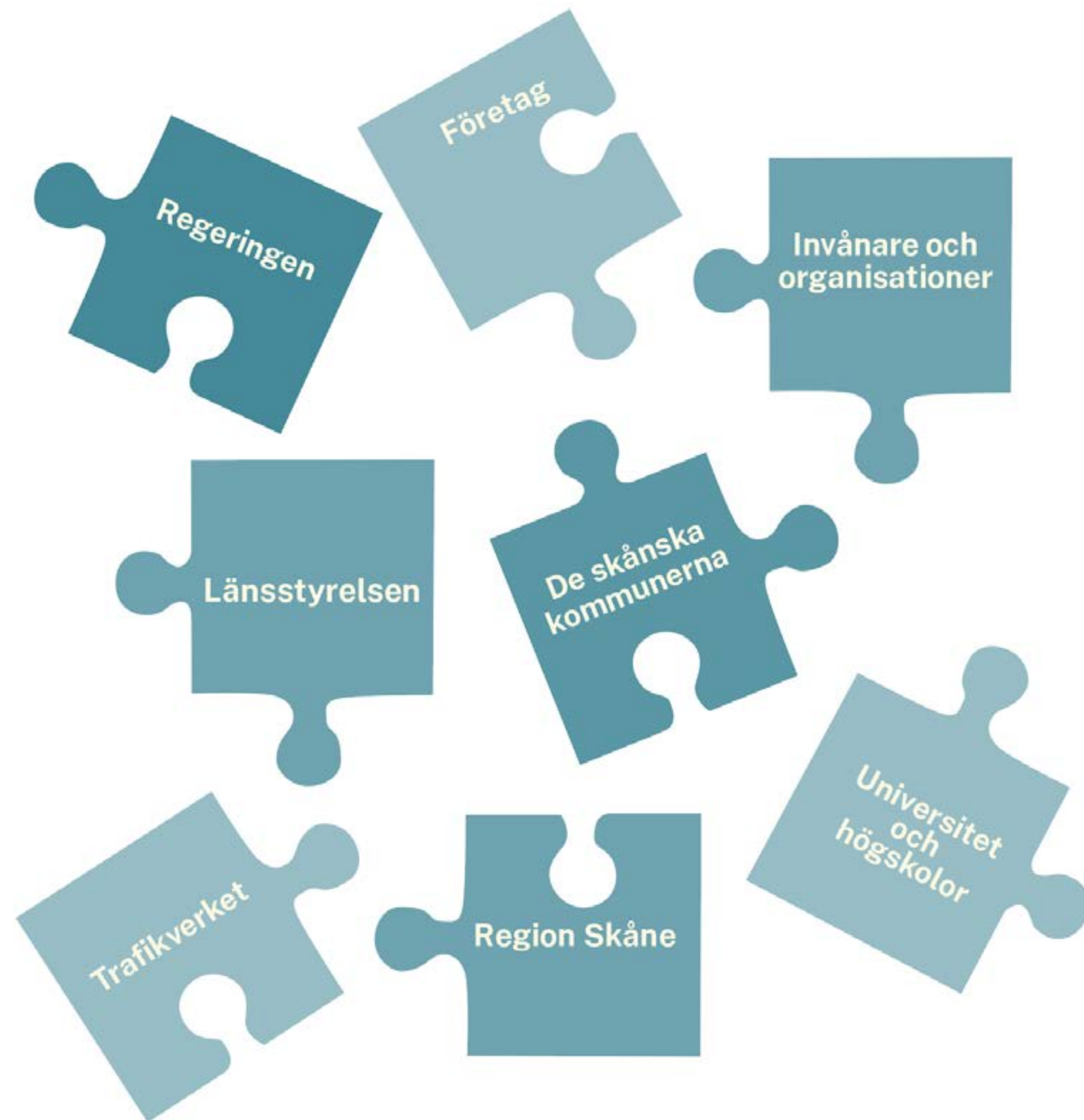
Anger mål och principer för kollektivtrafikens utveckling de kommande 10 åren, med fokus på basutbud, sammanhängande stråk och knutpunkter.

Ett nytt program för åren 2025–2035 planeras antas under sommaren 2025. Det nya programmet utformas för att stödja transportstrategins målsättningar för ett hållbart transportsystem.

Kompletterande handlingsplaner som utvecklar strategin

För att omsätta strategin i praktiken kommer Region Skåne ta fram kompletterande handlingsplaner. Framtagandet sker i samverkan med kommuner, myndigheter och andra relevanta aktörer som bjuds in till att delta utifrån respektive handlingsplans inriktning och omfattning.





Gemensamt ansvar för transportsystemets utveckling

För att skapa ett hållbart och tillgängligt transportsystem i Skåne krävs en samverkan mellan många parter.

Regeringen sätter de övergripande spelreglerna genom nationella mål, lagar och fördelning av pengar till infrastruktur. De hanterar också internationella transportfrågor som påverkar Skåne.

Region Skåne ansvarar för regionala utvecklingsfrågor, hälso- och sjukvård och den offentliga kollektivtrafiken i Skåne. Region Skåne ger även regional vägledning i kommunernas planering av mark och vattenanvändning och fördelar statliga medel till infrastruktursatsningar i Skåne.

Länsstyrelsen Skåne samordnar statliga myndigheters synpunkter i planprocesser, bevakar miljökvalitetsnormer för buller och luftkvalitet, samt ansvarar för Skånes civila försvar.

Trafikverket ansvarar för den långsiktiga planeringen av transportsystemet för vägtrafik, järn-

vägstrafik, sjöfart och luftfart. De ansvarar för byggande, drift och underhåll av statliga vägar och järnvägar. De ansvarar också för att transportsystemet fungerar i vardagen och vid kriser.

De skånska kommunerna har den lagstadgade rätten att bestämma över planläggningen av mark och vatten inom kommunens gränser. Den bebyggelsestruktur som kommunerna skapar påverkar i hög grad människors resmönster.

Även andra aktörer är viktiga:

- Företag bidrar med kunskap om transport- och logistikbehov
- Universitet och högskolor utvecklar ny kunskap genom forskning
- Invånare och organisationer bidrar med kunskap om skåningarnas resebehov

Endast när alla aktörer bidrar kan ett gemensamt arbete ske för att utveckla framtidens transportsystem i Skåne.

Region Skånes roll

Region Skåne har flera roller och ansvarsområden i utvecklingen av Skånes transportsystem. Region Skånes olika roller och ansvar skapar förutsättningar att påverka transportsystemet - både strategiskt och i det dagliga arbetet. Genom att samordna dessa roller kan Region Skåne bidra till att utveckla ett hållbart och tillgängligt transportsystem som stärker Skånes konkurrenskraft och attraktivitet.

Region Skånes samlade ansvar i omställningen av transportsystemet

Region Skånes ansvar för hälso- och sjukvården medför ett bredare perspektiv på transportsystemets utveckling. Utöver att säkerställa tillgänglighet till sjukhus och vårdcentraler och möjliggöra effektiva sjuktransporter, kan Region Skåne verka för ett transportsystem som aktivt främjar folkhälsan. Det finns flera samband mellan transportsystemets utformning och olika folkhälsoaspekter, såsom luftkvalitet, bullernivåer och möjligheter till fysisk aktivitet i vardagen. Som ansvarig för både hälso- och sjukvård och infrastrukturplanering har Region Skåne möjlighet att bevaka dessa samband i planeringsprocesserna.

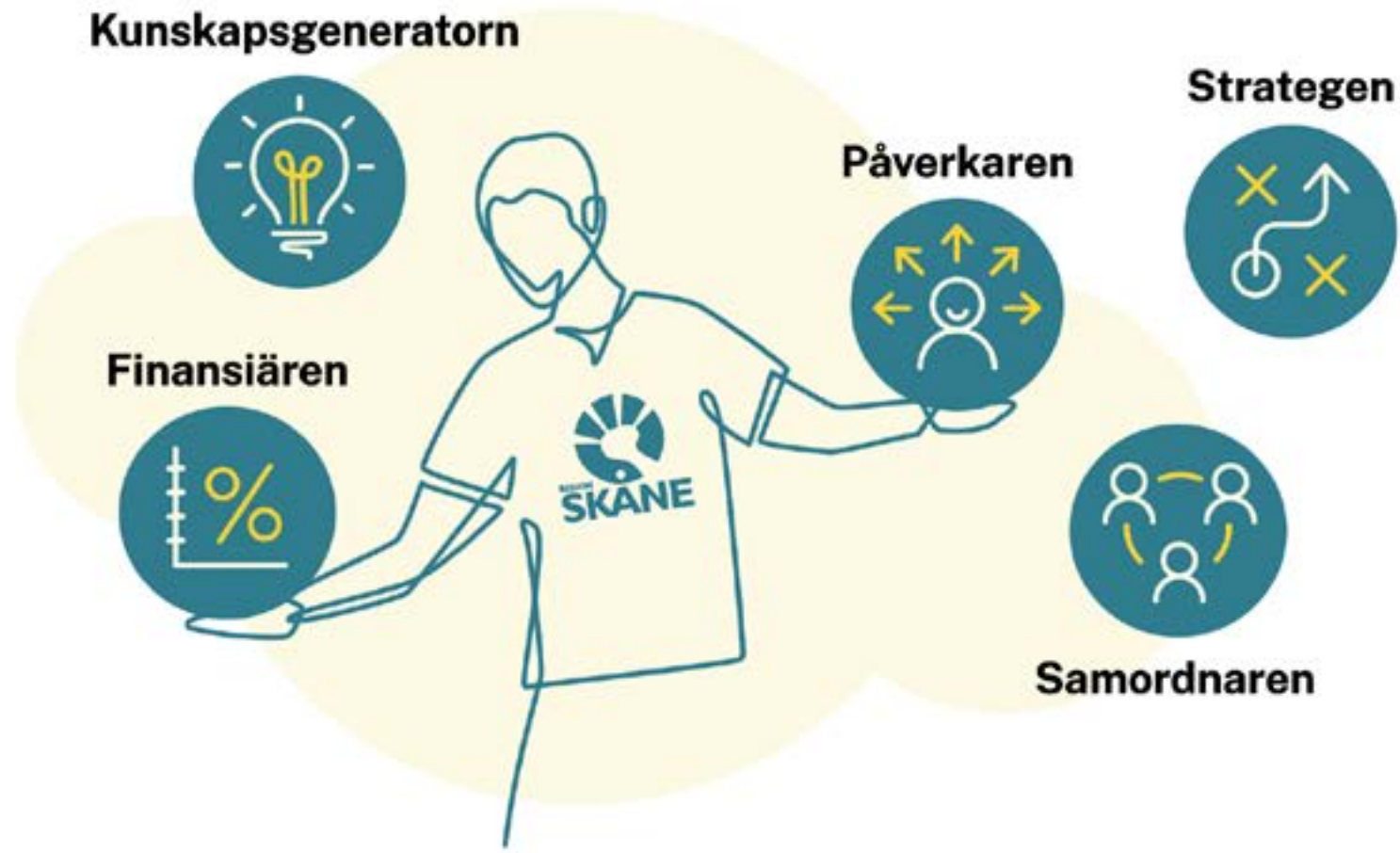
Som regional kollektivtrafikmyndighet ansvarar Region Skåne, genom sin förvaltning Skånetrafiken, för den offentliga kollektivtrafiken i Skåne - det vill säga en betydande del av transportsystemet. Detta möjliggör utveckling av ett sammanhållet kollektiv-

trafiksystem som ökar tillgängligheten i hela Skåne och främjar hållbart resande.

Som upprättare av både regionplan och regional transportinfrastrukturplan kan Region Skåne samordna bebyggelse och infrastruktur på ett effektivt sätt. Genom regionplaneuppdraget kan Region Skåne verka för att transportinfrastrukturen utvecklas i samspel med bebyggelseutvecklingen och andra regionala strukturer. Den fysiska planeringen på regional nivå ger möjlighet att skapa effektiva transportstråk och främja en hållbar tillgänglighet där människor kan nå arbete, studier och service inom rimliga restider.

Länsplaneuppdraget ger Region Skåne konkreta verktyg för att påverka transportinfrastrukturens utveckling genom prioritering och fördelning av statliga medel. Detta ansvar innebär att Region Skåne kan verka för att infrastrukturinvesteringar stödjer den önskade utvecklingen samt att regionala behov tillgodoses i den nationella infrastrukturplaneringen.

Som ansvarig för regional utveckling driver och samordnar Region Skåne arbetet med långsiktig hållbar utveckling. Transportsystemet är en grundläggande förutsättning för att skapa ett attraktivt och konkurrenskraftigt Skåne. I rollen som utvecklingsaktör arbetar Region Skåne med omställningen av transportsystemet genom att ta fram och sprida kunskap, samordna insatser, finansiera utvecklingsprojekt, påverka nationella beslut och utveckla långsiktiga strategier och handlingsplaner.



Så kan Region Skåne verka i genomförandet av Transportstrategi för hållbar tillgänglighet i Skåne

Region Skåne kan omsätta sina ansvarsområden i konkret handling genom följande arbetssätt:

För hållbar omställning och klimat
Region Skåne kan stödja och driva klimatomställningen genom att samordna regionala och kommunala insatser, verka för långsiktiga nationella styrmedel och använda regionplanen och regionala transportinfrastrukturplanen som verktyg för ett klimatsäkrat transportsystem.

För teknisk utveckling och innovation
Region Skåne kan främja digitalisering och innovation av transportsystemet genom att stödja testbäddar, samordna kunskapsutbyte mellan sektorer, följa teknikutvecklingen och säkra strategisk medfinansiering.

För hållbart resande och aktiv mobilitet
Region Skåne kan skapa förutsättningar för hållbart resande genom kunskapsuppbyggnad och vägledning om resmönster samt utformning av miljöer som uppmuntrar till hållbart resande. Region Skåne kan också bidra genom samordning av koncept, så som Supercykelvägar i Skåne, samt kommunikationsinsatser som främjar aktiva resval och strategiska investeringar i infrastruktur för gång, cykel och kollektivtrafik.

För optimering och effektivisering
Region Skåne kan arbeta med att optimera transportsystemet genom att integrera kollektivtrafiken med andra färdmedel, prioritera robusta transportlösningar och verka för ett regelverk som främjar implementering av steg 1- och 2-åtgärder enligt fyrstegsprincipen.

Uppföljning och utvärdering

Vart femte år sedan 2007 har Region Skåne tillsammans med kommunerna i Skåne undersökt hur skåningarna reser. Den senaste undersökningen gjordes 2023. Resultaten ligger till grund för mål för olika färdssätt i Strategi för ett hållbart transportsystem i Skåne 2050 och används för att se hur resandet förändras över tid. Resultatet utgör ett viktigt planeringsunderlag av ny infrastruktur och för att skapa bättre möjligheter för hållbart resande.

Det finns behov av att se över hur resandet följs upp eftersom allt färre svarar på enkätundersökningar generellt. Vissa resor är också svåra att mäta med nuvarande metod, till exempel resor till fots. För att bättre följa upp Transportstrategins mål, kommer ett arbete inledas under 2025 med att se över indikatorer och uppföljningsmetoder.

Under 2024 trädde den nya TEN-T-förordningen i kraft, som bland annat pekar ut EU:s viktigaste transportstråk, hamnar och flygplatser. I och med den nya förordningen beslutades även att tre städer i Skåne, Malmö, Lund och Helsingborg, pekas ut som urbana knutpunkter. Dessa kommuner åläggs att ta fram mobilitetsplaner och följa upp dessa genom ett ramverk av indikatorer. Region Skåne och de urbana knutpunkterna behöver arbeta tillsammans för att harmonisera målbilder för transportsystemets utveckling och uppföljningen av dessa.

Arbetsprocess framtagande av Transportstrategin

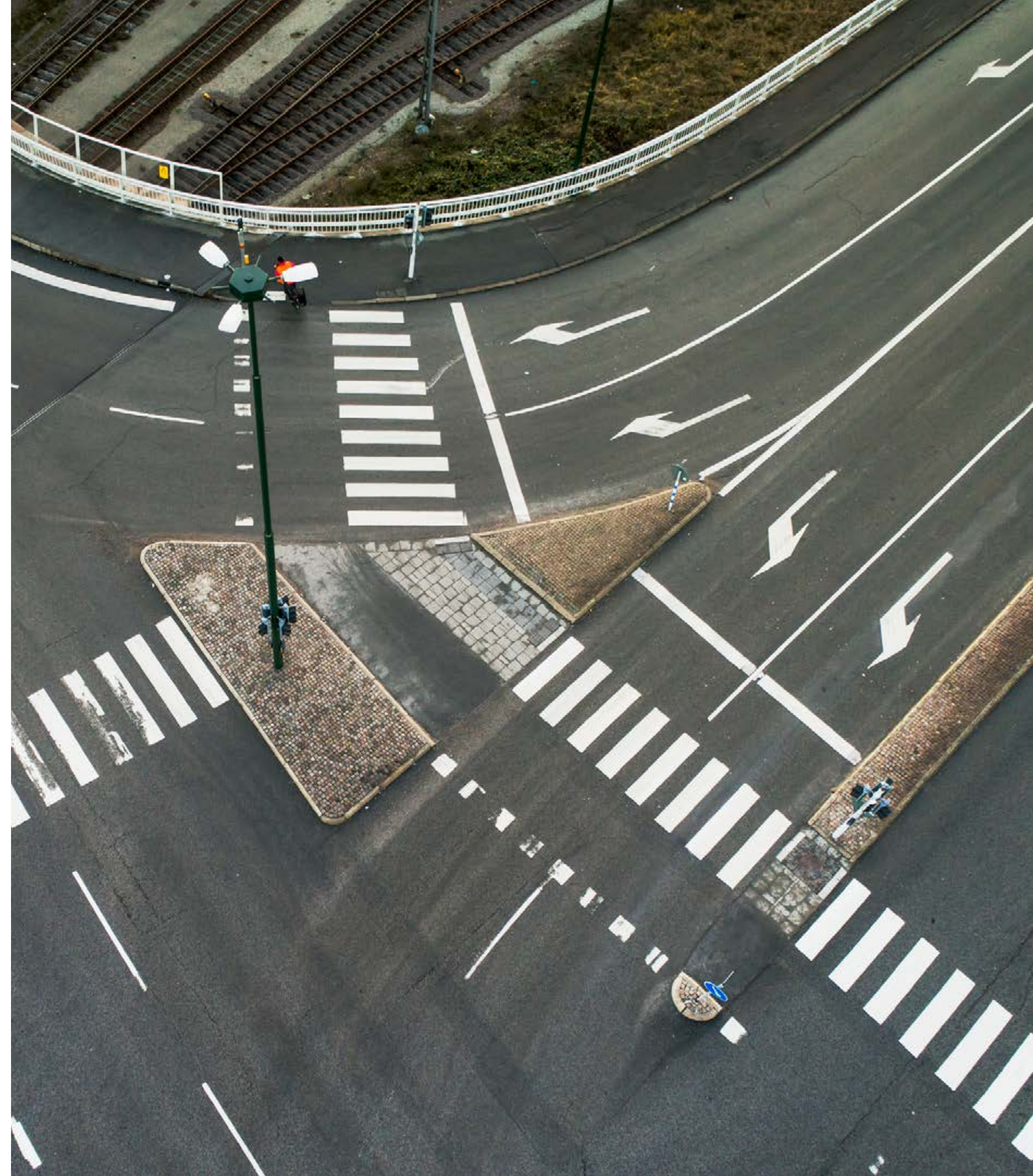
Transportstrategi för hållbar tillgänglighet i hela Skåne grundar sig i ett omfattande analysarbete som genomfördes av Region Skåne under 2023, med fokus på framtida utmaningar inom transportsektorn. Framtagandet av strategin har letts av avdelningen för Regional utveckling i nära samverkan med Region Skånes olika förvaltningar och enheter, samt genom löpande dialog med kommunerna i Skåne, Trafikverket och Länsstyrelsen.

Efter remissperioden kommer inkomna synpunkter bearbetas och strategin granskas av en expertgrupp, innan den slutligen antas av regionfullmäktige.

Aktualisering

Transportsystemet är under ständig förändring. Globala händelser, teknologiska genombrott, nya mobilitetstjänster och förändrade resemönster påverkar hur systemet utvecklas.

Transportstrategin aktualiseras vart fjärde år för att säkerställa att den är uppdaterad och fortsatt relevant. Under denna process utvärderas måluppfyllelsen och nya förutsättningar analyseras noggrant. Vid behov uppdateras strategiska vägval och prioriteringarna i nära samverkan med berörda aktörer. Aktualisering genomförs i början av varje ny mandatperiod.



Region Skånes arbete med regional utveckling syftar till att skapa ett hållbart och konkurrenskraftigt Skåne med hög livskvalitet och stark framtidstro. Genom att utveckla strategier, sprida kunskap, finansiera insatser, samarbeta brett och påverka nationella beslut tar vi oss an samhällsutmaningar och driver utvecklingen framåt.

**För vårt ansvar är att skapa ett ännu bättre Skåne
med fokus på alla som bor och verkar här.**

Region Skåne
291 89 Kristianstad
utveckling.skane.se

